

분기 보고서

(제8기 1분기)

사업연도 2009년 01월 01일 부터
2009년 03월 31일 까지

금융위원회
한국거래소 귀중

2009년 5월 15일

회 사 명 : 휴켄스주식회사

대 표 이 사 : 한 규 원

본 점 소 재 지 : 서울시 중구 총무로3가 극동빌딩
(전 화) 02-2262-0600
(홈페이지) <http://www.huchems.com>

작 성 책 임 자 : (직 책) 상 무 (성 명) 박 종 주
(전 화) 02-2262-0606

목 차

대표이사등의 확인	1	
I. 회사의 개요		
1. 회사의 개요	2	
2. 회사의 연혁	3	
3. 자본금 변동상황	3	
4. 주식의 총수등	4	
5. 의결권 현황	4	
6. 배당에 관한 사항등	5	
II. 사업의 내용		
1. 사업의 개요	6	
2. 주요제품 및 서비스 등	8	
3. 주요 원재료	8	
4. 생산 및 설비	9	
5. 매출	13	
6. 수주상황	15	
7. 시장위험과 위험관리	15	
8. 파생상품 거래현황	15	
9. 연구개발활동	16	
10. 그밖에 투자의사결정에 필요한 사항	17	
III. 재무에 관한 사항		
1. 요약재무정보	19	
2. 재무제표 이용상의 유의점	19	
IV. 감사인의 감사의견 등		
1. 회계감사의 감사의견 등	21	
2. 내부회계관리제도	22	
V. 이사의 경영진단 및 분석의견		23

VI. 이사회 등 회사의 기관 및 계열회사에 관한 사항	
1. 이사회에 관한 사항	24
2. 감사제도에 관한 사항	25
3. 주주의 의결권 행사에 관한 사항	26
4. 계열회사 등의 현황	26
VII. 주주에 관한 사항	
1. 최대주주 및 그 특수관계인의 주식소유현황	29
2. 최대주주 변동현황	29
3. 주주분포현황	30
4. 주식사무	30
5. 최근 6개월간의 주가 및 주식거래실적	31
VIII. 임원 및 직원 등에 관한 사항	
1. 임원 및 직원의 현황	32
2. 임원의 보수 등	33
IX. 이해관계자와의 거래내용	34
X. 그밖에 투자자 보호를 위하여 필요한 사항	
1. 주주총회 의사록 요약	35
2. 우발채무 등	35
XI. 부속명세서	
1. 재무제표	37
2. 재무제표에 대한 주석	46
3. 대손충당금 설정현황	67
4. 재고자산현황	68
【 전문가의 확인 】	
1. 전문가의 확인	70
2. 전문가와의 이해관계	70

【 대표이사 등의 확인 】

대표이사등의 확인·서명

확 인 서

우리는 당사의 대표이사 및 신고업무담당이사로서 이 사업보고서의 기재내용에 대해 상당한 주의를 다하여 직접 확인·검토한 결과, 중요한 기재사항의 기재 또는 표시의 누락이나 허위의 기재 또는 표시가 없고, 이 사업보고서에 표시된 기재 또는 표시사항을 이용하는 자의 중대한 오해를 유발하는 내용이 기재 또는 표시되지 아니하였음을 확인합니다.

또한, 당사는 「주식회사의외부감사에관한법률」 제2조의2 및 제2조의3의 규정에 따라 내부회계관리제도를 마련하여 운영하고 있음을 확인합니다.(「주식회사의외부감사에관한법률」 제2조에 의한 외감대상법인에 한함)

2009. 05. 15

휴켄스 주식회사

대 표 이 사

한 규 원



신고업무 담당이사

박 종 주



확인서

I. 회사의 개요

1. 회사의 개요

가. 회사의 법적, 상업적 명칭

당사의 명칭은 『휴켄스주식회사』라고 표기합니다. 영문으로는 Huchems Fine Chemical Corporation이라 표기합니다. 약식으로 표기할 경우에는 휴켄스 또는 Huchems라고 표기합니다.

나. 설립일자 및 존속기간

당사는 2002년 9월 15일 남해화학에서 기업분할되어 정밀화학 및 기초화학 제품의 생산, 판매를 목적으로 설립되었습니다. 또한 2002년 10월 7일에 유가증권시장에 상장한 주권상장법인입니다.

다. 본점의 주소, 전화번호 및 홈페이지

- 주 소 : 서울시 중구 충무로3가 60-1 극동빌딩 5층
- 전 화 : 02-2262-0600
- 홈페이지 : www.huchems.com

라. 중소기업 해당여부

보고서 제출일 현재 당사는 중소기업기본법 제2조에 의한 중소기업입니다.

마. 주요사업의 내용

당사는 전남 여수산업단지 내 연간 110만톤 규모의 생산시설을 보유하고 DNT, MNB, 질산, 초안 등 정밀화학 핵심소재를 생산해 국내외에 공급하고 있으며 암모니아, 공업용 요소 등 기초화학 상품을 수입해 국내 화학 기업에 공급하고 있습니다. 기타 자세한 사항은 『II.사업의 내용』을 참고하시기 바랍니다

바. 계열회사에 관한 사항

당사는 보고서 작성기준일 현재 태광실업(주)의 계열회사입니다. 당사를 제외하고 국내외에 15개의 계열회사가 있으며, 모두 비상장 회사입니다. 자세한 내용은 『VI. 이사회 등 회사의 기관 및 계열회사에 관한 사항의 4. 계열회사 등의 현황』을 참고하시기 바랍니다.

2. 회사의 연혁

가 경영진의 중요한 변동

- 2004년 9월 이종석 대표에서 허선구 대표로 변경
- 2005년 3월 허선구 대표에서 노경상 대표로 변경
- 2006년 8월 노경상 대표에서 정승영 대표로 변경
- 2007년 3월 정승영 대표에서 박승영 대표로 변경
- 2008년 4월 박승영 대표에서 김순형 대표로 변경
- 2009년 3월 김순형 대표에서 한규원 대표로 변경

나. 최대주주의 변경

2006년 6월 최대주주인 농협중앙회가 태광실업(주) 컨소시엄과 주식양수도계약을 체결하고, 2006년 7월 주식양수도 계약이 완료됨에 따라 최대주주가 농협중앙회에서 박연차 외 4인으로 변경되었습니다.

다. 생산설비의 변동

- 2003년 7월 제4희질산공장 준공
- 2006년 9월 제3농질산2006년 9월 제3농질산공장, 희황산농축시설 준공
- 2007년 4월 온실가스감축시설 준공

3. 자본금 변동사항

- 해당사항 없음

증자(감자)현황

(단위 : 원, 주)

주식발행 (감소)일자	발행(감소) 형태	발행(감소)한 주식의 내용				
		종류	수량	주당 액면가액	주당발행 (감소)가액	비고
-	-	-	-	-	-	
-	-	-	-	-	-	

4. 주식의 총수 등

가. 주식의 총수

보고서 작성기준일 현재 발행할 주식의 총수는 80,000,000주이며, 현재까지 발행한 주식의 총수는 보통주 21,290,932주입니다. 현재의 유통주식수는 자기주식 857,720주를 제외한 20,433,212주입니다. 당사는 보통주 외의 주식은 발행하지 않았습니다.

나. 자기주식 취득 및 처분 현황

당사는 2008년 3월 3일 하나대투증권과 자기주식취득 신탁계약을 체결하고, 이를 통해 857,720주의 자기주식을 취득하여 보유하고 있습니다.

[2009. 03. 31 현재]

(단위 : 주)

취득방법	주식의 종류	기초	변동			기말
			취득(+)	처분(-)	소각(-)	
직접 취득	법 제165조2에 의한취득	-	-	-	-	-
	법 제165조2 이외의사유 에 의한 취득	-	-	-	-	-
신탁계약 등을 통한 간접취득		857,720	0	0	0	857,720
총 계		857,720	0	0	0	857,720

5. 의결권 현황

현재 발행한 주식의 총수는 보통주 21,290,932주이며, 이 중 의결권이 없는 자기주식 857,720주를 제외하면, 의결권을 행사할 수 있는 주식은 20,433,212주 입니다.

[2009. 03. 31 현재]

(단위 : 주)

구 분	주식수
발행주식총수(A)	보통주 21,290,932
의결권없는 주식수(B)	보통주 857,720
기타 법률에 의하여 의결권 행사가 제한된 주식수(C)	보통주 -
의결권이 부활된 주식수(D)	보통주 -
의결권을 행사할 수 있는 주식수(E = A - B - C + D)	보통주 20,433,212

6. 배당에 관한 사항 등

가. 배당에 관한 사항

(1) 신주의 배당기산일

회사가 유상증자, 무상증자 및 주식배당에 의하여 신주를 발행하는 경우 신주에 대한 이익의 배당에 관하여는 신주를 발행한 때가 속하는 영업년도의 직전 영업년도말에 발행된 것으로 본다.

(2) 이익배당

- ① 이익의 배당은 금전과 주식으로 할 수 있다
- ② 제1항의 배당은 결산기말 현재의 주주명부에 기록된 주주 또는 등록된 질권자에게 지급한다.

(3) 배당금 지급청구권의 소멸시효

- ① 배당금 지급청구권은 5년간 이를 행사하지 아니하면 소멸시효가 완성된다
- ② 제1항의 시효의 완성으로 인한 배당금은 회사에 귀속한다.

나. 최근 3사업연도 배당에 관한 사항

구 분	제8기 1분기	제7기	제6기
주당액면가액 (원)	1,000	1,000	1,000
당기순이익 (백만원)	19,610	40,226	28,281
주당순이익 (원)	960	1,953	1,328
현금배당금총액 (백만원)	-	40,240	28,290
주식배당금총액 (백만원)	-	20,433	10,433
현금배당성향 (%)	-	50.8	36.9
현금배당수익률 (%)	보통주	4.7	2.6
	우선주	-	-
주식배당수익률 (%)	보통주	-	-
	우선주	-	-
주당 현금배당금 (원)	보통주	1,000	490
	우선주	-	-
주당 주식배당 (주)	보통주	-	-
	우선주	-	-

II. 사업의 내용

1. 사업의 개요

가. 업계의 현황

정밀화학 산업은 정유, 석유화학 등 기초 화학 산업으로부터 원료를 공급받아 자동차, 전자, 건설, 화학산업 등 전방 산업에 원부자재를 공급하는 중간소재형 기간산업으로 IT, BT, NT와 같은 21세기 기술 패러다임과 빠르게 융합하여 새로운 핵심산업으로 부상되는 사업 분야입니다.

전세계 정밀화학 산업은 90년 이후 연평균 5%내외의 성장세를 보이고 있으며, 2005년 1조 1천억 달러, 2008년 1조 3,690억달러, 2013년 1조 7,550억 달러에 이를 것으로 예상되며, 국내 제조업 생산의 3.3%, 부가가치의 4.6%를 차지하고 있습니다.

최근 정밀화학산업은 의약품, 신소재, 친환경 제품 등 부가가치가 높은 신물질, 신소재 분야로 중심을 이동하고 있으며, 향후 21세기 신성장 산업으로 발전하기 위해 기술개발 및 연구개발에 박차를 가하고 있습니다.

나. 시장여건 및 영업 개황

당사는 전남 여수 산업단지내 연산 110만톤의 생산시설을 보유하고 DNT, MNB, 질산, 초안 등 정밀화학핵심소재를 생산해 국내외 화학업체에 공급하고 있습니다. 특히 아시아 최대 규모를 자랑하는 희질산은 연산 60만톤의 생산능력을 보유함으로써 시장우위를 선점하고 있으며, DNT와 MNB의 경우 국내 수요의 100%, 초안 95% 등 강력한 시장 지배력을 확보하고 있습니다.

또한 질산의 경우 한국바스프, 로디아폴라아마이드과 장기공급계약을 맺고, 수요사의 소요 전량을 공급하고 있으며, DNT도 KPX화인케미칼과 OCI(전 동양제철화학)의 소요 전량을 공급하는 등 안정적인 매출을 확보하고 있습니다.

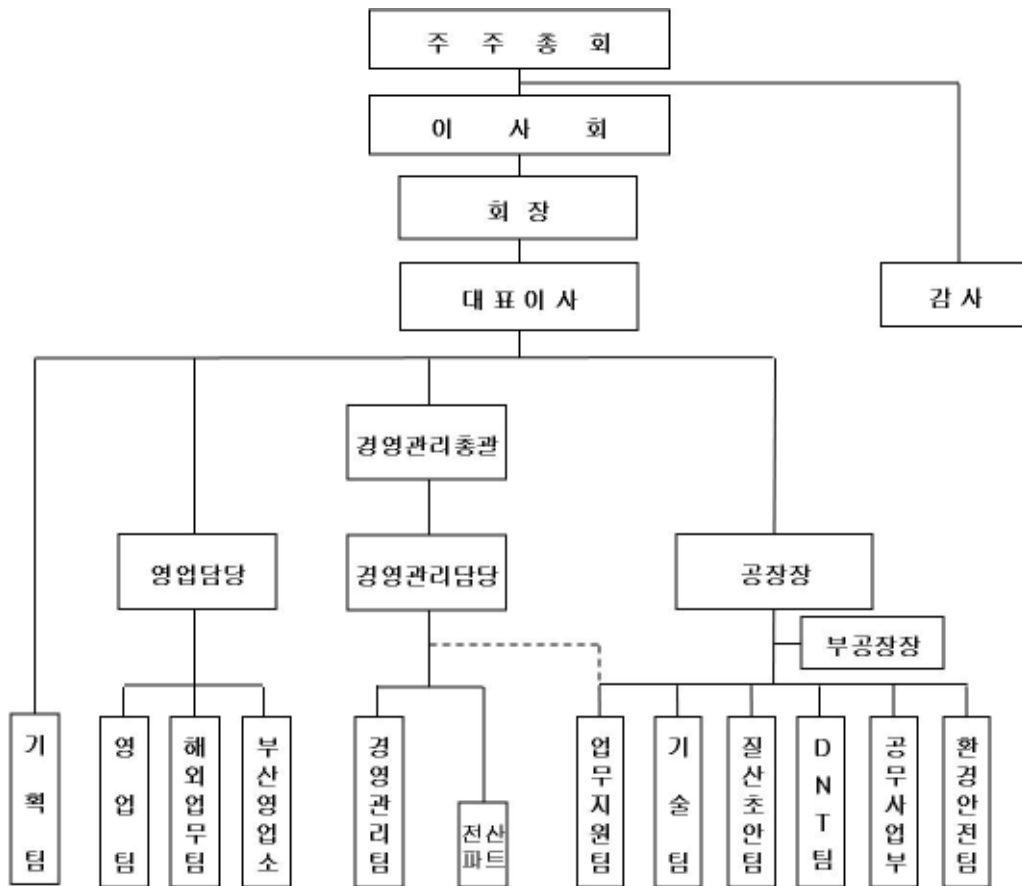
산업용 기초화학 상품으로 암모니아, 공업용요소, 멜라민, 메탄올 등을 수입하여 국내 주요 화학업체에 공급하고 있습니다. 특히 암모니아는 라이신, 핵산 등 발효산업 분야와 대기환경 개선을 위한 화학 소재로 사용되고 있으며, 당사 정밀화학 제품의 원재료로 사용되어 정밀화학 사업의 기반을 제공하고 있습니다.

특히, 지구온난화 방지를 위한 교토의정서가 발효됨에 따라 2007년도부터 CDM 사업을 시작해 온실가스 배출권을 판매함으로써 친환경기업으로서의 대외 이미지를 제고함은 물론 회사 이익을 증대하고 있으며, 향후 온실가스 배출량 규제에 대해 사전에 대비하고 있습니다.

다. 신규사업의 내용 및 전망

건실한 재무구조와 뛰어난 기술력을 가진 당사는 정밀화학 분야를 기반으로 고부가가치 정밀화학 분야 및 미래전략사업 부문인 친환경 및 신소재 분야로 사업 영역을 확장해 나가고 있습니다.

라. 조직도



조직도

2. 주요제품, 서비스 등

가. 주요제품

당사는 DNT, MNB, 질산 등의 정밀화학 제품을 생산, 판매하고 있습니다. 주요 제품 및 상품의 용도와 매출액 등은 아래와 같습니다.

(단위 :백만원, %)

매출유형	품 목	구체적용도	매출액	매출 비율
제품	DNT	폴리우레탄, TDI원료	38,088	38.6%
	MNB	폴리우레탄, MDI원료	1,378	1.4%
	질산	금속아금, 안료, 화약원료	28,545	28.9%
	초안	폭약, 미취제	4,893	5.0%
	기타	염료, 안료원료 및 자동차용요소수	117	0.1%
	소계			73,021
상품	암모니아	질산, 비료, 조미료원료	9,930	10.1%
	요소	수지, 도료, 세제, 접착제	3,969	4.0%
	메탄올 등	접착제, 수지, 포르말린	8,790	8.9%
	소계			22,689
CDM	탄소배출권 판매		2,988	3.0%
총계			98,698	100%

나. 주요 제품 등의 가격변동추이

DNT, MNB, 질산, 초안 등 주요 제품 가격은 국제 원재료 가격 및 환율 변동 등에 의해 수시로 변동됩니다.

3. 주요 원재료

가. 주요 원재료 등의 현황

당사의 제품 생산에 사용되는 주요 원재료는 암모니아, 톨루엔, 벤젠 등이며 매입현황은 아래와 같습니다.

(단위 : 백만원)

매입유형	품 목	구체적용도	구입처	매입액
	톨루엔	DNT 생산	GS칼텍스,SK에너지	15,786
	벤젠	MNB 생산	GS칼텍스,	1,717

매입유형	품 목	구체적용도	구입처	매입액
원재료	암모니아	질산, 초안 생산	남해화학	15,070
	기타	질산, DNT 생산	남해화학 등	555
저장품	축매 등	축매 등		3,487
합 계				36,615

나. 주요 원재료 등의 가격변동추이

톨루엔, 벤젠, 암모니아 등 주요 원재료 가격은 국제 원재료 가격 및 수급 상황, 환율 등에 따라 수시로 변동됩니다.

4. 생산 및 설비

가. 생산능력 및 생산실적

(단위 : 천톤, %)

품 목	제8기 1분기			제7기		
	생산능력 (※1)	생산실적	가동률	생산능력	생산실적	가동률
DNT	42	43	102%	143	164	115%
MNB(※2)	38	4	11%	-	-	-
질 산	191	139	73%	745	696	93%
초 안	11	10	91%	54	48	89%
기 타(※3)	-	-	-	11	0	0%
합 계	282	196	70%	953	908	95%

※ 1. 당사는 제8기 1분기부터 DNT, 질산 등의 노후설비 교체 및 공정개선 등에 의한 최대 생산능력 반영을 반영해 표시하고 있습니다.

※ 2. MNB공장 2009년 3월 4일 가동을 개시하였습니다.

※ 3. 장기운휴공장인 기타 공장(분상초안, 톨루이딘 및 MNT) 등은 생산능력에서 제외하였습니다.

나. 설비에 관한 사항

[자산항목 : 토지]

(단위 : 백만원)

사업소	소유 형태	소재지	구분	기초 장부가액	분기증감		분기 상각	분기 장부가액	비고 (공시지가)
					증가	감소			
본사 및 공장	자가	서울 등(사옥부지 등)	622㎡	4,097	-	-	-	4,097	6,496
		여수(공장부지)	367천㎡	10,155	-	-	-	10,155	18,700
		여수(복지관부지등)	893㎡	312	-	-	-	312	424
합 계				14,564	-	-	-	14,564	25,620

[자산항목 : 건물]

(단위 : 백만원)

사업소	소유 형태	소재지	구분	기초 장부가액	분기증감		분기상각	분기 장부가액	
					증가	감소			
본사 및 공장	자가	서울 등(사옥부지 등)	214㎡	15	-	-	-	15	
		여수(공장)	18천㎡	7,262	-	-	155	7,107	
		여수(복지관)	793㎡	200	-	-	1	199	
		여수(사택)	17천㎡	163	-	-	1	162	
	소계				7,640	-	-	157	7,483
	임차	서울(본사사무소)	1,400㎡	(826)	(17)	-	-	(843)	
		부산(사택)	59㎡	(50)	-	-	-	(50)	
		소계				(876)	(17)	-	(893)
합 계				7,640	-	-	157	7,483	

[자산항목 : 구축물]

(단위 : 백만원)

사업소	소유 형태	소재지	구분	기초 장부가액	분기증감		분기상각	분기 장부가액
					증가	감소		
본사 및 공장	자가	여수	저장조 등	5,353	144	-	159	5,338
		인천	요소SILO	1,158	-	540	30	588
		군산	DNT저장탱크	37	-	-	5	32
		완주	요소 SILO	155	-	-	11	144
		평택	메탄올 탱크 등	307	-	-	15	292
합 계				7,010	144	540	220	6,394

[자산항목 : 기계장치]

(단위 : 백만원)

사업소	소유 형태	소재지	구분	기초 장부가액	분기증감		분기상각	분기 장부가액
					증가	감소		
본사 및 공장	자가	여수	희질산 공장	22,116	-	-	1,975	20,440
		여수	농질산 공장	9,231	-	-	411	8,820
		여수	초안 공장	287	-	-	26	261
		여수	DNT 공장	3,148	-	-	164	2,984
		여수	MNT 공장	15	-	-	2	13
		여수	수소환원장치	223	-	-	15	208
		여수	기타기계장치	2,500	-	-	129	2,371
		군산	암모니아저장탱크	-	-	-	-	-
		인천	에어컴프레셔	-	-	-	-	-
합 계				37,520	-	-	2,722	35,097

[자산항목 : 차량운반구]

(단위 : 백만원)

사업소	소유 형태	소재지	구분	기초 장부가액	분기증감		분기상각	분기 장부가액
					증가	감소		
본사	자가	서울	본사차량 등	252	-	-	18	234
공장	자가	여수	공장차량 등	9	-	-	7	2
합 계				261	-	-	25	236

[자산항목 : 공구와 기구]

(단위 : 백만원)

사업소	소유 형태	소재지	구분	기초 장부가액	분기증감		분기상각	분기 장부가액
					증가	감소		
공장	자가	여수	공무용	249	-	-	27	222
공장	자가	울산	요소수 주입기	3	-	-	-	3
합 계				252	-	-	27	225

[자산항목 : 비품]

(단위 : 백만원)

사업소	소유 형태	소재지	구분	기초 장부가액	분기증감		분기상각	분기 장부가액
					증가	감소		
본사	자가	서울	사무용	166	9	-	23	152
공장	자가	여수	사무용	231	3	-	39	195
합 계				397	12	-	62	347

[자산항목 : 건설중인 자산]

(단위 : 백만원)

사업소	소유 형태	소재지	구분	기초 장부가액	분기증감		분기상각	분기 장부가액
					증가	감소		
공장	자가	여수	MNB공장 외	35,634	6,049	481	-	41,202
합 계				35,634	6,049	481	-	41,202

다. 중요한 시설투자 계획

(단위 : 백만원)

구 분	투자기간	투자대상 자산	투자효과	총투자액	기투자액 (당분기분)	향후 투자액
공장신설	2007.6~2009.1	MNB 공장 (※1)	130,000	51,800	37,221 (3,551)	14,579
제2공장부지 매입 (※2)	2008.9~2012	토지	-	17,855	3,571 (1,786)	14,284
합 계			130,000	69,655	40,792 (5,337)	28,863

※1. MNB 공장의 투자효과는 연매출액 기준이며, 공급계약이 체결된 15년간의 총투자 효과는 약 2조원 규모로 예상하고 있습니다.

※2. 제 2공장부지는 2008년 9월부터 4년에 걸쳐 취득 예정이며, 향후 신규사업 추진시 사용 예정으로 현 시점에서는 구체적인 투자효과를 측정하기 어렵습니다.

5. 매출

가. 매출실적

(단위 : 백만원)

매출유형	품 목		제8기 1분기	제7기 1분기	제7기
제품	DNT	수 출	0	2	7
		내 수	38,088	38,422	180,069
		합 계	38,088	38,424	180,076
	MNB	수 출	0	-	-
		내 수	1,378	-	-
		합 계	1,378	-	-
	질산	수 출	4,820	7,288	28,395
		내 수	23,725	15,665	69,932
		합 계	28,545	22,953	98,327
	초안	수 출	756	270	3,896
		내 수	4,137	5,524	22,988
		합 계	4,893	5,794	26,883
	기타	수 출	0	63	191
		내 수	117	134	533
		합 계	117	197	724
상품	암모니아	수 출	0	0	0
		내 수	9,930	4,762	41,586
		합 계	9,930	4,762	41,586
	요소	수 출	0	0	0
		내 수	3,969	4,873	24,021
		합 계	3,969	4,873	24,021
	메탄올 등	수 출	0	0	0
		내 수	8,790	8,433	38,268
		합 계	8,790	8,433	38,268
CDM	CDM	수 출	0	0	0
		내 수	2,988	0	5,776
		합 계	2,988	0	5,776
합 계		수 출	5,576	7,623	32,488
		내 수	93,122	77,813	383,175
		합 계	98,698	85,436	415,663

나. 판매경로 및 판매방법 등

(1) 판매경로



판매경로도

(2) 판매방법

- 내수 : 장기 및 연간 계약에 의한 기존거래처 공급
입찰 참여 등을 통한 신규거래처 공급
- 수출 : LOCAL 공급 및 직수출

(3) 판매전략

- 기존제품 시장점유율 확대
- 신규거래선 개척을 통한 판매 확대
- 적기 안정공급 체계 유지
- 판매대금 회수 및 관리 철저

(4) 판매조직도



판매조직도

6. 수주상황

당사는 한국바스프, 금호미쓰이화학, 로디아폴리아마이드, KPX화인케미칼 등과 장기공급계약을 맺고 제품을 공급하고 있으나, 물량은 확정되어 있지는 않고 대내외적 경제환경 변화와 그에 따른 수요 변화에 따라 제품을 공급하기 때문에 수주물량, 수주잔고 등을 별도로 관리하고 있지는 않습니다.

당사는 한국바스프와는 2003년 5월 1일부터 2018년 4월 30일까지 15년간, 금호미쓰이화학과는 2009년 공급시점부터 15년간, 로디아폴리아마이드와는 2008년 1월 1일부터 2015년 12월 31일까지 8년간, KPX화인케미칼과는 2008년 1월 1일부터 2013년 12월 31일까지 6년 동안 고객사의 소요전량을 공급중에 있습니다.

7. 시장위험과 위험관리

당사는 외환자산과 외화부채 내역이 자산대비 미비하여, 환율변동에 따른 환위험에는 크게 노출되어 있지 않아 급격한 환율변동에 대한 위험은 적습니다. 그러나 비정상적으로 발생할 수 있는 급변상황에 적절히 대처하고자 위험관리에 대한 노력을 지속적으로 기울이고 있습니다.

8. 파생상품거래 현황

가. 파생상품 및 계약에 관한 내용

당사는 보고서 제출기일 현재 보유하고 있는 변동금리의 외화차입금 및 원화차입금에 대해 환율변동 및 이자율 변동의 위험을 회피하고자 각각 통화스왑 및 이자율스왑계약을 체결하고 있으며 내역은 아래와 같습니다.

(1) 통화스왑

당분기말 현재 외화차입금의 환율변동 및 이자율 변동위험의 헤지 목적으로 보유하고 있는 통화스왑 계약의 내용은 다음과 같습니다.

계약처	계약기간	계약금액		계약이자율(%)	
		매도금액	매입금액	지급	수취
씨티은행	2008.4~2009.4	14,500,000천원	US\$14,602,215.5	4.54%	Libor(3M) + 1.35%

(2) 이자율스왑

당분기말 현재 원화차입금의 이자율 변동위험 헤지 목적으로 보유하고 있는 이자율스왑 계약의 내용은 다음과 같습니다.

계약처	계약기간	거래원금	계약이자율(%)	
			지급	수취
씨티은행	2009.3~2009.3	5,500,000천원	4.35%	CD(3M) + 1.43%

나. 파생상품계약으로 발생한 이익 및 손실에 관한 내용

당사는 상기의 통화스왑과 이자율스왑 계약에 대해 2009년 3월 31일 현재의 공정가액으로 평가하였습니다. 통화스왑에 대해서는 1,746백만원의 평가손실과 1,746백만원의 평가이익을 각각 계상하고 법인세효과를 포함하여 △46백만원의 평가이익을 기타포괄손익누계액으로 계상하였으며, 당분기내에 만기가 도래한 계약에 대해서는 9백만원의 거래이익을 계상하였습니다. 또한 이자율스왑에 대해서는 법인세효과를 포함하여 △3백만원을 기타포괄손익누계액으로 계상하였습니다.

다. 계약기간 만료일에 예상되는 손익구조

당사가 현재 보유하고 있는 파생상품계약은 불확실한 미래의 환율이나 이자율 변동 위험 회피를 대상으로 하고 있기 때문에 현재 만기가 미도래한 파생상품에 대해 평가손익을 산정하기는 어렵습니다. 다만 미래의 불확실한 상황에 대하여 헤지를 한 만큼 만기시점에 회사가 기대한 것 이상의 이익이나 손실이 발생할 가능성이 있으나, 이는 판단시점에서 미래의 불확실성을 제거하여 경영의 예측가능성을 제고하려는 노력의 일환이었습니다.

9. 연구개발활동

가. 연구개발 개요

당사는 2008년 신규사업 부문내에 R&D파트를 신설하고 기존 사업의 경쟁력 강화를 위한 공정 및 품질 개선과 신수종 사업 기반 확보를 위한 신제품 개발을 추진하고 있습니다.

나. 연구개발 담당조직



연구개발조직

다. 연구개발 비용

(단위 : 천원)

과 목		제8기 1기	제7기	제6기
원 재 료 비		44,550	-	-
인 건 비		44,550	-	-
감 가 상 각 비		5,625	-	-
위 탁 용 역 비		150,000	1,818	-
기 타		1,020	-	-
연구개발비용 계		245,745	1,818	-
회계처리	판매비와 관리비	245,745	1,818	-
	제조경비	-	-	-
	개발비(무형자산)	-	-	-
연구개발비 / 매출액 비율 [연구개발비용계 ÷ 당기매출액 × 100]		0%	0%	%

10. 그 밖에 투자의사결정에 필요한 사항

가. 법규, 정부 규제에 관한 사항

당사 영업활동과 관련한 법령 및 규정은 기초화학제품 및 정밀화학제품에 연관된 것이 대부분입니다. 위험물안전관리법, 환경관련법 등에 의해 각종 규제를 받고 있으나 관련 법규 및 규정을 준수하고 있습니다.

나. 환경 관련 사항

당사는 위험물을 다루고 있는 화학제품 제조 기업임에도 불구하고 환경과 안전에 대해 다음과 같은 세심한 노력을 기울이고 있으며, 환경설비에 대한 투자 및 지역사회와 환경 보전을 위한 활동들을 지속적으로 수행하고 있습니다.

(1) 2002년 12월 환경경영국제인증인 ISO14001를 획득했으며, 이후 지속적인 관리, 유지 및 갱신심사를 실시하고 있습니다.

(2) 2006년 7월 환경부로부터 환경친화기업으로 지정받아 자격을 유지하고 있습니다. 이는 오염물질의 현저한 저감, 에너지 절감, 제품의 환경성 개선, 기타 환경보호 활동에 크게 기여하고 있는 사업장을 대상으로 환경부장관이 지정하는 제도입니다.

(3) 당사는 창사 이래 환경관련 법규를 위반한 사항이 없으며, 환경사고 및 민원을 제기받은 사실이 없습니다.

(4) 당사는 오염물질 배출저감과 기후변화에 능동적으로 대응하기 위해 관련 기관과 다음과 같은 자발적 협약을 체결하고 있습니다.

- 에너지 절약 및 온실가스 배출저감을 위한 자발적 협약 체결 (2004년, 산업자원부)
- 화학물질 배출저감을 위한 자발적 협약 체결 (2005년, 환경청, 전라남도, 환경단체)
- 온실가스와 대기오염물질 통합감축을 위한 환경친화기업 자발적 협약 체결 (2006년, 환경부)
- 기후변화 대응 온실가스 배출감소를 위한 자발적 협약 (2009년, 여수시)

III. 재무에 관한 사항

1. 요약재무정보

(단위 : 백만원)

구분	제8기 1분기	제 7 기	제6기	제5기	제4 기
[유동자산]	191,217	187,032	154,217	117,029	103,103
· 당좌자산	173,403	165,118	139,659	102,889	86,494
· 재고자산	17,814	21,914	14,558	14,141	16,608
[비유동자산]	127,409	124,528	96,829	104,308	116,574
· 투자자산	11,203	10,704	1,589	1,605	1,724
· 유형자산	105,547	103,282	87,518	96,484	106,685
· 무형자산	0	0	0	90	267
· 기타비유동자산	10,659	10,543	7,722	6,130	7,898
자산총계	318,626	311,560	251,045	221,338	219,677
[유동부채]	111,047	103,627	53,038	43,361	46,535
[비유동부채]	4,777	4,285	4,611	7,325	13,803
부채총계	115,824	107,912	57,649	50,686	60,338
[자본금]	21,291	21,291	21,291	21,291	21,291
[자본잉여금]	108,330	108,330	108,330	108,330	108,330
[자본조정]	△19,445	△19,445	-	-	-
[기타포괄손익누계액]	△119,616	△97,325	-	-	-
[이익잉여금]	92,746	93,569	63,776	41,031	29,719
자본총계	202,802	203,648	193,396	170,651	159,339
매출액	98,698	415,663	301,750	300,976	275,944
영업이익	25,247	46,141	37,745	21,446	12,070
계속사업이익	26,084	58,995	39,889	20,575	12,161
당기순이익	19,610	40,226	28,281	15,144	8,281

[△ 는 부(-)의 수치임]

2. 재무제표 이용상의 유의점

가. 회사가 채택한 재무제표 작성 기준

(1) 당사는 회계처리 및 재무제표를 작성함에 있어서 기업회계기준을 따르고 있으며, 회사가 채택하고 있는 중요한 회계정책은 『XI.부속명세서 2. 재무제표에 대한 주석사항』을 참고하기 바랍니다. 아울러 당사가 작성한 최근 3사업연도 재무제표에 대한 회계감사인의 감사 의견은 다음과 같습니다.

구분	제7기 (2008.1.1~2008.12.31)	제6기 (2007.1.1~2007.12.31)	제5기 (2006.1.1~2006.12.31)
감사인	삼정회계법인	신우회계법인	신우회계법인
감사의견	적정의견	적정의견	적정의견

(2) 또한 『1.요약재무정보』 및 『XI.부속명세서 1.재무제표』에 기재된 내용은 모두 기업회계 기준에 합치되며, 정기주주총회에서 승인받은 재무제표와 각각 그 내용이 일치합니다.

나. 한국채택국제회계기준의 준비상황 및 재무제표에 미치는 영향

당사는 2011년 한국채택국제회계기준의 체계적인 도입을 위해 2008년 11월 외부자문사를 선정하고, 국제회계기준 도입을 위한 TFT를 구성하여 기준차이 및 도입에 따른 영향을 사전 분석하고, 전직원에 대한 집체교육을 실시한 바 있습니다.

IV. 감사인의 감사의견 등

1. 회계감사인의 감사의견 등

가. 회계감사인의 명칭

제8기 1분기	제7기 1분기	제7기	제6기
해당사항 없음	해당사항 없음	삼정회계법인	신우회계법인

나. 회계감사인의 검토 의견

사업연도	감사(또는 검토) 의견	지적사항 등 요약
제8기 1분기	-	해당사항 없음
제7기 1분기	-	해당사항 없음
제7기 연간	적정	지적사항 없음
제6기 연간	적정	지적사항 없음

다. 감사용역 체결현황

(단위 : 천원)

사업연도	감사인	내 용	보수	총소요시간
제8기 1분기	삼정회계법인	제8기 연간 및 반기 재무제표에 대한 감사 및 검토 내부회계관리제도 검토	60,000	-
제7기	삼정회계법인	제7기 연간 및 반기 재무제표에 대한 감사 및 검토 내부회계관리제도 검토	60,000	745시간
제6기	신우회계법인	제6기 연간 및 반기 재무제표에 대한 감사 및 검토	68,000	894시간

라. 회계감사인과의 비감사용역계약 체결현황

(단위 : 천원)

사업연도	계약체결일	용역내용	용역수행기간	보수	비고
제 7 기	2008. 6.23	세무조정 수임계약	2008. 6.23~ 2009. 3.31	7,000	

2 내부회계관리제도

당사는 2008년 회계연도중 내부회계관리제도의 설계 및 운영실태에 대한 평가를 실시한 결과 2008년 12월 31일 현재 당사의 내부회계관리제도는 내부회계관리제도 모범규준에 근거하여 볼 때 중요성의 관점에서 중요한 취약점이 발견되지 아니하였음을 2009년 1월 21일자로 평가보고서를 작성하였습니다.

V. 이사의 경영진단 및 분석의견

당사는 기업공시서식 작성기준에 따라 분기 및 반기보고서의 본 항목을 기재하지 않습니다.

VI. 이사회 등 회사의 기관 및 계열회사에 관한 사항

1. 이사회에 관한 사항

가. 이사회 구성 개요

보고서 작성기준일 현재 당사의 이사회는 총 11명으로 8명의 사내이사와 3명의 사외이사로 구성되어 있습니다. 이사회는 회사의 전반적인 경영의 주요정책을 결정하며, 이사후보의 인적 사항에 관해서는 주총 전 공시하고 이사후보는 이사회의 추천을 주주가 찬성하는 방식으로 승인되고 있습니다. 각 이사의 주요 이력 및 업무분장은 『VIII. 임원 및 직원 등에 관한 사항의 1.임원 및 직원의 현황』을 참조하시기 바랍니다.

나. 중요의결사항 등

회차	개최일자	의안내용	가결여부	사외이사			
				천신일	심장섭	곽경직	유홍석
61	2009-01-29	1. 2008년 재무제표 승인	원안 가결	불참	찬성	찬성	-
		2. 2008년 영업보고서 승인					
		내부회계관리제도 운영실태보고 (2008년 하반기)					
		내부회계관리제도 운영실태 평가 보고(2008년)					
62	2009-02-25	1. 제7기 정기주주총회 소집의 건	원안 가결	불참	찬성	찬성	-
		2. 정관 일부 변경의 건					
		3. 이사후보자 추천의 건					
		4. 임원보수규정 개정의 건					
		5. 자기주식 취득 신탁계약기한 연장의 건					
		6. 사내 근로복지기금 출연의 건					
63	2009-03-13	1. 이사 업무 분장의 건	원안 가결	사임	찬성	찬성	찬성
		2. 2009년도 이사보수 집행승인의 건					
		3. 시설자금 대출대환의 건					

* 천신일 사외이사는 일신상의 이유로 중도 사임하였으며, 2009년 3월 13일 개최된 제7기 정기 주주총회에서 유홍석 사외이사가 신규로 선임되었습니다.

다. 이사의 독립성

당사는 사외이사를 포함한 모든 이사의 독립성 강화를 위해 이사 선임시 주주 총회 전 이사에 대한 모든 정보를 투명하게 공개하여 추천인과 최대주주와의 관계, 회사와의 거래 등에 대한 내역을 외부에 공시하고 있습니다.

2. 감사제도에 관한 사항

가. 감사위원회

당사는 보고서 작성기준일 현재 감사위원회를 별도로 설치하고 있지 아니하며, 주주총회 결의에 의하여 선임된 상근감사 1인을 두고 있습니다.

나. 감사에 관한 사항

(1) 감사의 성명

성명	주요경력	비고
박용택	- 1970년 서울대 기계공학과 - 1999년 한국전력공사 부사장 - 2000년 한국전력기술 사장	상근감사

(2) 감사의 독립성

당사는 감사의 독립성 강화를 위해 감사 선임시 주주 총회 전 감사에 대한 모든 정보를 투명하게 공개하여 추천인과 최대주주와의 관계, 회사와의 거래 등에 대한 내역을 외부에 공시하고 있습니다.

또한 상근감사 산하에 감사 담당을 두어 일상감사 등 감사 업무를 보좌하고 있습니다. 감사는 이사회에 참석하여 독립적으로 이사의 업무를 감독할 수 있으며, 제반업무와 관련하여 관련 장부 및 관계서류를 해당부서에 제출을 요구 할 수 있습니다. 또한 필요시 회사로부터 영업에 관한 사항을 보고 받을 수 있으며, 적절한 방법으로 경영정보에 접근할 수 있습니다.

(3) 주요활동내용

회차	개최일자	의안내용	가결여부	감사
61	2009-01-29	1. 2008년 재무제표 승인	원안 가결	찬성
		2. 2008년 영업보고서 승인		
		내부회계관리제도 운영실태보고(2008년 하반기)		
		내부회계관리제도 운영실태 평가보고(2008년)		
62	2009-02-25	1. 제7기 정기주주총회 소집의 건	원안 가결	찬성
		2. 정관 일부 변경의 건		
		3. 이사후보자 추천의 건		
		4. 임원보수규정 개정의 건		
		5. 자기주식 취득 신탁계약기한 연장의 건		
		6. 사내 근로복지기금 출연의 건		
63	2009-03-13	1. 이사 업무 분장의 건	원안 가결	찬성
		2. 2009년도 이사보수 집행 승인의 건		
		3. 시설자금 대출대환의 건		

3. 주주의 의결권 행사에 관한 사항

당사는 정관 제32조에 따라 집중투표제의 적용을 배제하고 있습니다. 또한 공시대상 기간중 소수주주권 행사와 경영권에 대한 경쟁은 없습니다.

4. 계열회사 등의 현황

가. 계열회사의 현황

(1) 기업집단의 명칭

당사는 보고서 작성기준일 현재 태광실업(주)의 계열회사입니다.

(2) 기업집단에 소속된 회사

당사를 제외하고 국내외에 15개의 계열회사가 있으며, 모두 비상장 회사입니다.

구분		회사명	주요사업
국내	상장	휴켄스(주)	정밀화학 제품
	비상장	태광실업(주)	신발제조 외
		태광엠티씨(주)	금형 및 사출제조, 설계 등
		정산개발(주)	회원제골프장
		정산컴퍼니(주)	부동산 개발
		삼광포장(주)	기타운수 및 기계장치
		(주)미광	스폰지, 기타
		에어로젤코리아(주)	에어로젤단열재 수입 및 판매
해외	베트남	태광비나(주)	신발제조
		태광엠티씨비나(주)	PU 펄, TPU 인젝션, IP 미드솔
	중국	청도태광제혜유한공사	신발제조
		청도태영혜업유한공사	신발 펄 및 PU제품 제조
		청도태성혜업유한공사	신발 부품
		청도용진혜업공사	나이키 신발 부품 납품
		청도삼광포장유한공사	종이박스, 카드보드, 패드 제조
		청도태광비닐유한공사	농공업용 비닐 생산

(2) 공정거래법상 상호출자 제한 등의 대상 여부

당사는 『독점규제 및 공정거래법에 관한 법률』 상의 출자 총액 제한 기업집단 및 상호출자 제한 기업집단에 해당되지 않습니다.

(3) 계열회사의 투자지분

투자회사	피투자회사	투자지분율
태광실업(주)	휴켄스(주)	6.96%
정산개발(주)	휴켄스(주)	6.25%
정산컴퍼니(주)	휴켄스(주)	2.02%
휴켄스(주)	정산컴퍼니(주)	25.03%

(4) 계열회사간 임직원 겸직 현황

성명	당사 직책	겸직 현황
박연차	회장(이사)	태광실업(주) 대표이사 회장 정산컴퍼니(주) 대표이사 사장
정승영	비상임 이사	태광실업(주) 부사장 정산개발(주) 대표이사 사장
최규성	전무(이사)	태광실업(주) 종합기획실장
장기태	비상임 이사	태광실업(주) 재경담당 이사

나. 타법인출자 현황

[2009.03. 31 현재]

(단위 : 천주, 백만원, %)

법인명	출자 목적	기초잔액			증가(감소)			기말잔액			최근사업연도 재무현황	
		수량	지분율	장부 가액	취득(처분)		평가 손익	수량	지분율	장부 가액	총자산	당기 순손익
					수량	금액						
매그린(주)	투자	60	13.04	-	-	-	-	60	13.04	-	-	-
한국탄소금융(주)	투자	100	20.00	500	100	500	-	100	20.00	1,000	2,618	30
정산컴퍼니(주)	투자	1,000	25.03	10,201	-	-	-	1,000	25.03	10,201	40,784	1,197
합 계		1,160	-	10,500	-	-	-	1,160	-	10,500		1,227

VII. 주주에 관한 사항

1. 최대주주 및 그 특수관계인의 주식소유 현황

2009년 3월 31일 현재 최대 주주 및 그 특수관계인의 소유주식수는 7,986,058주로 당사 발행주식 총 수의 37.51%에 해당합니다. 최대주주의 주요경력은 『VIII. 임원 및 직원 등에 관한 사항의 1.임원 및 직원의 현황』을 참조하시기 바랍니다.

[2009년 3월 31일 현재]

(단위 : 주, %)

성명	관계	주식의 종류	소유주식수(지분율)						변동 원인
			기 초		증 가	감 소	기 말		
			주식수	지분율	주식수	주식수	주식수	지분율	
박연차	최대주주 본인	보통주	4,088,657	19.20	0	0	4,088,657	19.20	-
태광실업(주)	계열회사	보통주	1,482,719	6.96	0	0	1,482,719	6.96	-
정산개발(주)	계열회사	보통주	1,329,792	6.25	0	0	1,329,792	6.25	-
정산컴퍼니(주)	계열회사	보통주	429,890	2.02	0	0	429,890	2.02	-
신정화	특수관계인	보통주	475,000	2.23	0	0	475,000	2.23	-
박주환	특수관계인	보통주	180,000	0.85	0	0	180,000	0.85	-
계		합 계	7,986,058	37.51	0	0	7,986,058		37.51

2. 최대주주 변동현황

(단위 : 주, %)

최대주주명	최대주주 변동일/지분변동일	소유주식수	지분율	비 고
박연차	2006.07.28	6,186,710	29.06	주식양수도 계약
박연차	2006.12.31	6,186,710	29.06	-
박연차	2007.09.07	6,788,420	31.88	장내매수
박연차	2007.12.31	6,788,420	31.88	-
박연차	2008.01.14	7,258,830	34.09	장내매수
박연차	2008.07.28	7,896,120	37.08	장내매수
박연차	2008.12.31	7,991,120	37.53	장내매수

3 주주분포현황

보고서 작성기준일 현재 『가. 최대주주 및 그 특수관계인의 주식소유 현황』에 기재한 최대주주 외에 5% 이상 지분을 보유하고 있는 주주는 10%를 보유한 농협중앙회와 8.56%를 보유한 국민연금공단(2009.3.2일 공시한 주식등의대량보유상황보고서(약식) 기준)이 있습니다. 우리사주조합의 보유현황은 없습니다.

4. 주식사무

가. 신주인수권의 내용

- (1) 회사의 주주는 신주발행에 있어서 그가 소유한 주식수에 비례하여 신주의 배정을받을 권리를 가진다.
- (2) 제1항의 규정에 불구하고 다음 각 호의 경우에는 주주의의 자에게 신주를 배정할 수 있다.
 - ① 자본시장과 금융투자에 관한 법률 제165 조의 6의 규정에 의하여 이사회 결의로 일반 공모증자 방식으로 신주를 발행하는 경우
 - ② 자본시장과 금융투자에 관한 법률 제165 조의 7의 규정에 의하여 우리사주 조합원에게 신주를 우선 배정하는 경우
- (3) 주주가 신주인수권을 포기 또는 상실하거나 신주 배정에서 단주가 발생하는 경우에 그 처리방법은 이사회 결의로 정한다.

나. 결산일 : 12월 31일

다. 정기주총시기 : 결산기종료후 3월이내

라.주주명부폐쇄시기 : 1월 1일부터 1월 31일까지

마. 주권의 종류 : 일주권, 오주권, 일십주권, 오십주권, 일백주권, 오백주권, 일천주권,일만주권 등 총 8종

바. 명의개서대리인

- (1) 대리인의 명칭 : (주)하나은행
- (2) 전화번호 : 02-368-5800
- (3) 주소 : 서울시 영등포구 여의도동 43-2

3. 최근 6개월 간의 주가 및 주식 거래실적

(단위 : 원, 천주)

구분		10월	11월	12월	1월	2월	3월
주가	최고	23,850	22,950	21,850	21,650	22,100	21,000
	최저	15,200	16,350	16,800	18,800	18,900	18,600
	평균	20,970	19,438	19,524	20,374	20,760	19,886
거래량	최고(일)	441	652	294	228	178	239
	최저(일)	88	115	50	78	67	67
	월간거래량	3,977	5,541	3,228	2,768	2,393	2,616

VIII. 임원 및 직원 등에 관한 사항

1. 임원 및 직원의 현황

가. 임원의 현황

보고서 작성기준일 현재 당사의 임원은 총 12명으로 모두 등기임원이며, 8명의 사내이사 와 3명의 사외이사, 1명의 감사로 구성되어 있습니다.

성명	생년월일	직위	담당업무	주요경력	재직기간	임기만료일	소유주식수
한규원	'55.03.20	대표이사 (상근)	대표이사	로디아실리카 전무 동성화학 대표이사	0년10개월	'11년 3월	-
박연차	'45.12.17	이사 (비상근)	회장	태광실업 대표이사	2년7개월	'10년 3월	4,088,657
최규성	'65.06.27	이사 (상근)	경영관리 총괄	태광실업 전무	1년10개월	'10년 3월	-
박종주	'57.02.25	이사 (비상근)	영업	신한은행 지점장	2년7개월	'10년 3월	-
이병국	'58.08.07	이사 (상근)	경영관리	정산개발 이사	2년7개월	'10년 3월	-
황광식	'60.03.27	이사 (상근)	공장장	휴켄스 공장장	24년2개월	'11년 3월	-
정승영	'50.10.18	이사 (비상근)	이사	정산개발 대표이사	2년7개월	'10년 3월	-
장기태	'64.08.30	이사 (비상근)	이사	태광실업 이사	0년0개월	'11년 3월	-
심장섭	'40.07.14	사외이사 (비상근)	사외이사	재원산업대표이사	2년7개월	'10년 3월	-
곽경직	'58.09.26	사외이사 (비상근)	사외이사	법무법인 태평양	1년0개월	'10년 3월	-
유홍석	'48.03.19	사외이사 (비상근)	사외이사	남해화학 공장장	0년0개월	'11년 3월	-
박용택	'43.07.20	감사 (상근)	감사	한국전력기술 사장	4년0개월	'11년 3월	-

나. 임원의 겸직현황

성명	직위	겸직여부
박연차	이사	태광실업 회장, 정산컴퍼니 사장
최규성	이사	태광실업 전무
정승영	이사	정산개발 사장, 태광실업 부사장
장기태	이사	태광실업 이사
심장섭	사외이사	재원산업 대표이사
곽경직	사외이사	법무법인 케이앤씨 변호사

다. 직원의 현황

보고서 작성기준일 현재 등기임원을 제외한 당사의 총 직원수는 199명이며, 평균 근속년수는 14년입니다, 당분기중 급여총액은 2,678백만원, 1인당 평균급여는 13.5백만원입니다. 세부현황은 다음과 같습니다.

(단위 : 명, 천원)

직 원 수				평균 근속년수	연간 급여총액	1인평균 급여액
관리사무직	생산직	기 타	합 계			
45	146	8	199	14	2,677,900	13,457

2. 임원의 보수 등

가. 임원의 보수현황

당사는 상법 제388조 및 당사 정관에 의거하여 이사의 보수한도를 주주총회의 결의로서 정하고 있으며 2009년 3월 13일 정기주주총회를 통하여 제8기 이사의 보수한도를 3,000백만원, 감사의 보수한도를 250백만원으로 정한바 있습니다. 당분기 중 세부지급내역은 다음과 같습니다.

(단위 : 천원)

구 분	지급 총액	주총승인 금액	1인당 평균 지급액	비 고
이사	278,804	3,000,000	30,798	7명
사외이사	28,800		7,200	3명
감사	30,000	250,000	30,000	1명
합계	337,604	3,250,000	24,115	11명

나. 주식매수선택권의 부여 및 행사현황

보고서 작성기준일 현재 당사는 부여한 주식매수선택권이 없습니다.

IX. 이해관계자와의 거래내용

당사는 보고서 작성기준일 현재 최대주주를 비롯한 주주, 직원 등 이해관계자와의 중요한 거래 내용이 없습니다.

X. 그 밖에 투자자 보호를 위하여 필요한 사항

1. 주주총회의사록 요약

주총일자	안 건	결의내용
제7기 주주총회 ('09.3.13)	제1호 의안 : 제7기 대차대조표, 손익계산서 및 이익잉여금처분계산서(안) 승인의 건 제2호 의안 : 정관일부변경의 건 제3호 의안 : 이사 선임의 건 제4호 의안 : 이사 보수한도 승인의 건 제5호 의안 : 감사 보수한도 승인의 건	원안대로승인 원안대로승인 원안대로승인 원안대로승인 원안대로승인
제6기 주주총회 ('08.3.14)	제1호 의안 : 제6기 대차대조표, 손익계산서 및 이익잉여금처분계산서(안) 승인의 건 제2호 의안 : 이사 선임의 건 제3호 의안 : 감사 선임의 건(감사 박용택) 제4호 의안 : 이사 보수한도 승인의 건 제5호 의안 : 감사 보수한도 승인의 건	원안대로승인 원안대로승인 원안대로승인 원안대로승인 원안대로승인

2. 우발채무 등

가. 견질 또는 담보용 어음·수표 현황

보고서 작성기준일 현재 당사는 백지어음 3매를 은행에 제공하고 있습니다.

[기준일 : 2009.3.31]

(단위 : 매)

제 출 처	매 수	금 액	비 고
은 행	3	백지어음	농협중앙회 3매
금융기관(은행제외)	-	-	
법 인	-	-	
기타(개인)	-	-	

나. 중소기업검토표

당사는 중소기업기준법 제2조에 따른 기업회계기준상 중소기업의 기준에는 해당되나, 조세특례제한법 시행령 제2조에 따른 법인세법상 중소기업 기준인 매출액 1,000억원을 초과하여 중소기업기준 검토표를 작성하고 있지는 않습니다.

다. 공모자금 사용내역

당사는 보고서 작성 기간중 주식 및 주식연계채권을 통해 자금을 조달한 사실이 없습니다.

(단위 : 원)

구 분	납입일	납입금액	신고서상 자금사용 계획	실제 자금사용 현황
-	-	-	-	-
-	-	-	-	-

XI. 부속명세서

1. 재무제표

재무상태표(대차대조표)

제8기 1분기 2009년 03월 31일 현재

제7기 2008년 12월 31일 현재

제6기 2007년 12월 31일 현재

(단위 : 원)

과 목	제8기 1분기말	제7기말	제6기말
자산			
유동자산	191,217,409,243	187,031,971,938	154,216,674,846
당좌자산	173,402,812,678	165,117,825,000	139,658,686,184
현금및현금성자산(주14)	11,849,127,219	31,053,682,971	63,619,209,106
단기금융상품(주3,11)	87,990,782,675	75,490,782,675	30,000,000,000
단기투자자산	21,705,000	621,970,000	15,945,000
만기보유증권(주4)	21,705,000	621,970,000	15,945,000
매출채권(주14)	62,445,464,153	45,075,310,332	42,314,068,474
대손충당금(주2)	(419,798,439)	(419,798,439)	(398,203,955)
미수금	758,061,302	3,753,421,742	978,495,068
미수수익	2,266,374,633	2,272,398,190	1,924,164,806
선급금	10,500,000	0	0
선급비용	2,924,143,598	1,936,741,424	1,205,007,685
파생상품자산(주2,16)	5,556,452,537	5,333,316,105	0
재고자산(주2,9)	17,814,596,565	21,914,146,938	14,557,988,662
상품	5,531,543,739	3,802,016,726	2,971,452,314
평가충당금	(139,954,133)	0	0
제품	1,931,361,113	1,432,177,208	1,413,486,835
평가충당금	0	(121,790,778)	(34,752,021)
반제품	1,865,823,276	8,334,049,270	2,636,379,632
평가충당금	(9,458,404)	(573,023,935)	(160,646,469)
원재료	893,614,994	488,563,526	732,694,529
저장품	4,634,685,132	8,228,346,841	6,950,113,436
미착품	3,106,980,848	323,808,080	49,260,406

과 목	제8기 1분기말	제7기말	제6기말
비유동자산	127,408,877,635	124,527,792,664	96,828,659,382
투자자산	11,203,249,215	10,703,664,215	1,588,689,755
장기금융상품(주3)	2,000,000	2,000,000	966,694,755
지분법적용투자주식(주2,5)	10,201,249,215	10,201,249,215	0
장기투자증권	1,000,000,000	500,415,000	621,995,000
매도가능증권(주4)	1,000,000,000	500,000,000	0
만기보유증권(주4)	0	415,000	621,995,000
유형자산(주2,7,9)	105,547,037,966	103,281,620,703	87,517,695,847
토지	14,564,051,645	14,564,051,645	14,564,051,645
건물	14,510,183,228	14,510,183,228	20,145,535,714
감가상각누계액	(7,027,019,709)	(6,868,813,431)	(8,133,269,864)
구축물	14,129,716,357	15,080,922,383	15,050,922,383
감가상각누계액	(7,736,077,458)	(8,070,591,297)	(7,179,104,195)
기계장치	220,204,863,026	219,905,863,026	215,851,976,690
감가상각누계액	(185,108,800,352)	(182,385,027,871)	(168,994,115,185)
기타유형자산	6,594,901,479	6,582,622,842	6,151,102,646
감가상각누계액	(5,786,719,777)	(5,671,949,076)	(5,137,370,352)
건설중인자산	41,201,939,527	35,634,359,254	5,197,966,365
기타비유동자산	10,658,590,454	10,542,507,746	7,722,273,780
장기선급비용	18,433,330	18,433,330	25,669,217
예치보증금	977,919,325	923,919,325	858,403,330
비유동성이연법인세자산(주20)	6,321,469,818	6,141,792,377	3,273,734,639
기타비유동자산(주10)	3,340,767,981	3,458,362,714	3,564,466,594
자산총계	318,626,286,878	311,559,764,602	251,045,334,228
부채			
유동부채	111,047,578,093	103,627,144,586	53,038,379,954
매입채무(주6)	24,801,359,892	30,410,456,508	21,839,566,617
단기차입금(주12,14)	45,608,710,965	45,360,414,080	10,000,000,000
미지급금	6,754,164,295	14,200,889,451	7,756,904,470
선수금	47,538,321	38,425,034	114,994
예수금	265,011,728	490,926,853	808,474,185
미지급비용	324,728,364	2,246,925,009	2,963,331,148
미지급법인세(주20)	12,491,453,167	10,498,328,348	9,199,470,657
미지급배당금	20,433,353,990	141,990	166,590

과 목	제8기 1분기말	제7기말	제6기말
파생상품부채	4,126,164	0	0
단기부채성충당금	153,256,000	0	0
유동성이연법인세부채(주20)	163,875,207	380,637,313	470,351,293
비유동부채	4,776,625,753	4,285,005,398	4,610,636,401
보증금	36,890,225	36,890,225	110,317,546
퇴직급여충당부채(주20)	4,754,459,328	4,262,838,973	4,521,712,555
국민연금전환금	(14,723,800)	(14,723,800)	(21,393,700)
부채총계	115,824,203,846	107,912,149,984	57,649,016,355
자본			
자본금	21,290,932,000	21,290,932,000	21,290,932,000
보통주자본금(주17)	21,290,932,000	21,290,932,000	21,290,932,000
자본잉여금	108,329,508,852	108,329,508,852	108,329,508,852
주식발행초과금	108,329,508,852	108,329,508,852	108,329,508,852
자본조정	(19,444,745,000)	(19,444,745,000)	0
자기주식(주18)	(19,444,745,000)	(19,444,745,000)	0
기타포괄손익누계액	(119,615,620)	(97,325,590)	0
현금흐름위험회피파생상품평가손실(주16,22)	(42,830,295)	(20,540,265)	0
부이지분법자본변동(주5)	(76,785,325)	(76,785,325)	0
이익잉여금(결손금)(주19)	92,746,002,800	93,569,244,356	63,775,877,021
법정적립금	5,172,236,575	3,128,915,375	2,085,659,707
임의적립금	67,900,000,000	50,200,000,000	33,400,000,000
사업확장적립금	67,900,000,000	50,200,000,000	33,400,000,000
미처분이익잉여금(미처리결손금)	19,673,766,225	40,240,328,981	28,290,217,314
자본총계	202,802,083,032	203,647,614,618	193,396,317,873
부채와자본총계	318,626,286,878	311,559,764,602	251,045,334,228

손익계산서

제8기 1분기 2009년 01월 01일 부터 2009년 03월 31일 까지
 제7기 1분기 2008년 01월 01일 부터 2008년 03월 31일 까지
 제7기 2008년 01월 01일 부터 2008년 12월 31일 까지
 제6기 2007년 01월 01일 부터 2007년 12월 31일 까지

(단위 : 원)

과 목	제8기 1분기		제7기 1분기		제7기 연간	제6기 연간
	3개월	누적	3개월	누적		
매출액(주6)	98,698,493,080	98,698,493,080	85,436,060,202	85,436,060,202	415,663,082,944	301,750,405,297
제품매출액	73,021,880,829	73,021,880,829	67,367,791,603	67,367,791,603	306,010,912,320	237,001,086,649
상품매출액	22,689,009,020	22,689,009,020	18,068,268,599	18,068,268,599	103,875,786,359	62,961,414,885
기타매출액	2,987,603,231	2,987,603,231	0	0	5,776,384,265	1,787,903,763
매출원가	67,525,674,121	67,525,674,121	68,407,378,957	68,407,378,957	346,289,450,226	242,330,652,473
제품매출원가	50,439,962,256	50,439,962,256	53,092,645,143	53,092,645,143	252,719,195,022	189,511,587,374
기초제품재고액	9,071,411,765	9,071,411,765	3,854,467,977	3,854,467,977	3,854,467,977	4,780,048,518
당기제품제조원가	45,156,302,935	45,156,302,935	52,593,997,800	52,593,997,800	258,000,822,440	188,694,385,913
기말제품재고액	(3,787,725,985)	(3,787,725,985)	(3,338,427,774)	(3,338,427,774)	(9,071,411,765)	(3,854,467,977)
타계정으로대체	(26,459)	(26,459)	0	0	(11,773,600)	0
관세환급금	0	0	(17,392,860)	(17,392,860)	(52,910,030)	(108,379,080)
상품매출원가	17,062,175,068	17,062,175,068	15,314,733,814	15,314,733,814	93,540,042,231	52,806,145,982
기초상품재고액	3,802,016,726	3,802,016,726	2,971,452,314	2,971,452,314	2,971,452,314	1,449,261,222
당기상품매입액	18,716,515,760	18,716,515,760	17,802,761,651	17,802,761,651	94,661,381,823	54,421,926,745
기말상품재고액	(5,391,589,606)	(5,391,589,606)	(5,423,884,288)	(5,423,884,288)	(3,802,016,726)	(2,971,452,314)
타계정으로대체	(64,767,812)	(64,767,812)	(35,595,863)	(35,595,863)	(268,907,450)	(93,589,671)
관세환급금	0	0	0	0	(21,867,730)	0
기타매출원가	23,536,797	23,536,797	0	0	30,212,973	12,919,117
매출총이익(손실)	31,172,818,959	31,172,818,959	17,028,681,245	17,028,681,245	69,373,632,718	59,419,752,824
판매비와관리비	5,925,509,615	5,925,509,615	5,040,114,110	5,040,114,110	23,232,666,799	21,675,125,773
급여(주23)	850,742,552	850,742,552	952,488,128	952,488,128	4,723,265,881	4,688,439,894
퇴직급여(주23)	158,243,753	158,243,753	93,064,181	93,064,181	329,720,635	300,895,432
명예퇴직금	0	0	0	0	0	1,631,804,108
복리후생비(주23)	316,586,641	316,586,641	264,176,863	264,176,863	1,004,926,964	943,980,440
여비교통비	90,512,787	90,512,787	92,505,723	92,505,723	418,359,448	303,869,837
통신비	9,782,415	9,782,415	11,976,212	11,976,212	47,019,240	45,365,600
세금과공과(주23)	20,128,019	20,128,019	16,792,320	16,792,320	148,592,274	114,200,930
소모품비	6,894,974	6,894,974	7,853,775	7,853,775	29,266,191	41,082,957
도서인쇄비	5,039,857	5,039,857	4,767,300	4,767,300	50,570,548	30,357,852
임차료(주23)	180,401,962	180,401,962	147,841,750	147,841,750	643,595,700	544,817,225
감가상각비(주7,23)	103,186,424	103,186,424	97,845,760	97,845,760	420,635,626	406,502,959
수선비	24,646,060	24,646,060	15,271,839	15,271,839	67,906,518	67,565,150
차량비	34,084,641	34,084,641	31,148,840	31,148,840	134,755,060	147,678,134
보험료	5,591,625	5,591,625	3,402,344	3,402,344	17,412,722	29,892,450
지급수수료	509,931,839	509,931,839	190,157,230	190,157,230	1,124,195,377	931,307,933
업무추진비	39,491,613	39,491,613	110,268,793	110,268,793	325,824,281	328,388,783
광고선전비	35,998,600	35,998,600	10,532,400	10,532,400	78,234,419	96,856,219

과 목	제8기 1분기		제7기 1분기		제7기 연간	제6기 연간
	3개월	누적	3개월	누적		
교육훈련비	28,080,502	28,080,502	40,093,076	40,093,076	253,526,824	115,682,669
포상비	2,561,600	2,561,600	804,800	804,800	11,136,273	35,368,500
회의비	4,040,560	4,040,560	3,097,890	3,097,890	21,561,603	22,402,311
경상연구비	0	0	0	0	1,818,182	0
잡비	14,114,781	14,114,781	12,557,050	12,557,050	41,953,795	70,873,155
판매선전비	46,851,272	46,851,272	65,734,568	65,734,568	274,741,869	290,053,303
판매수수료	23,508,514	23,508,514	15,355,560	15,355,560	202,202,588	226,964,527
건본비	1,763,224	1,763,224	0	0	13,582,419	204,518
운반보관비	3,411,165,400	3,411,165,400	2,850,297,708	2,850,297,708	12,818,725,478	10,246,164,863
대손상각비	0	0	0	0	21,594,484	1,679,624
판매잡비	2,160,000	2,160,000	2,080,000	2,080,000	7,542,400	12,726,400
영업이익(손실)	25,247,309,344	25,247,309,344	11,988,567,135	11,988,567,135	46,140,965,919	37,744,627,051
영업외수익	3,883,138,354	3,883,138,354	1,814,193,194	1,814,193,194	24,211,365,892	4,492,864,458
이자수익(주6)	1,528,030,256	1,528,030,256	1,436,838,813	1,436,838,813	5,116,703,754	3,625,504,009
임대료	12,451,739	12,451,739	25,781,041	25,781,041	85,033,141	132,957,750
외환차익	377,928,579	377,928,579	107,786,527	107,786,527	3,053,231,026	235,466,701
외화환산이익(주14)	24,748,760	24,748,760	14,253,257	14,253,257	19,441,445	104,526
자산수증이익	143,919,000	143,919,000	0	0	0	0
수입수수료	20,000,000	20,000,000	0	0	0	0
유형자산처분이익	0	0	0	0	4,836,351,296	98,926,453
기타자산처분이익	0	0	0	0	0	252,220,785
위약배상금	1,285,446	1,285,446	3,411,968	3,411,968	15,613,342	5,308,376
파생상품평가이익(주16)	1,746,424,974	1,746,424,974	18,921,372	18,921,372	5,360,414,080	0
파생상품거래이익	8,532,155	8,532,155	0	0	0	0
잡이익	0	0	0	0	299,691,939	0
지분법이익	19,817,445	19,817,445	207,200,216	207,200,216	5,424,885,869	142,375,858
영업외비용	3,046,565,420	3,046,565,420	562,247,777	562,247,777	11,357,727,087	2,348,834,089
이자비용(주6)	400,508,206	400,508,206	268,397,241	268,397,241	1,487,831,527	194,128,134
외환차손	79,792,056	79,792,056	89,776,409	89,776,409	2,031,060,508	94,208,631
외화환산손실(주14)	1,750,562,185	1,750,562,185	18,921,372	18,921,372	5,425,700,344	0
재고자산폐기손실	0	0	0	0	30,828	201,736,474
기부금	123,903,499	123,903,499	149,033,000	149,033,000	2,265,456,704	1,621,209,600
유형자산처분손실	540,610,469	540,610,469	0	0	5,375,058	131,006,407
소송보상비	0	0	0	0	0	50,035,454
투자자산처분손실	115,094,033	115,094,033	0	0	0	0
운휴시설유지비(주7)	32,893,905	32,893,905	33,764,502	33,764,502	133,304,539	46,421,420
잡손실	3,201,067	3,201,067	2,355,253	2,355,253	8,967,579	10,087,969
법인세비용차감전순이익(손실)	26,083,882,278	26,083,882,278	13,240,512,552	13,240,512,552	58,994,604,724	39,888,657,420
법인세비용(주2,20)	6,473,911,834	6,473,911,834	3,916,144,353	3,916,144,353	18,768,680,709	11,608,079,603
당기순이익(손실)	19,609,970,444	19,609,970,444	9,324,368,199	9,324,368,199	40,225,924,015	28,280,577,817
주당순이익(주21)						
기본주당순이익(손실)	960원	960원	442원	442원	1953원	1328원

이익잉여금처분계산서/결손금처리계산서

제7기 2008년 01월 01일 부터 2008년 12월 31일 까지 (처분확정일 : 2009년 03월 13일)

제6기 2007년 01월 01일 부터 2007년 12월 31일 까지 (처분확정일 : 2008년 03월 14일)

(단위 : 원)

과 목	제7기	제6기
미처분이익잉여금(미처리결손금)	40,240,328,981	28,290,217,314
전기이월미처분이익잉여금(미처리결손금)	14,404,966	9,639,497
당기순이익(손실)	40,225,924,015	28,280,577,817
임의적립금등의이입액	0	0
합계	40,240,328,981	28,290,217,314
이익잉여금처분액	40,176,533,200	28,275,812,348
이익준비금	2,043,321,200	1,043,255,668
임의적립금	17,700,000,000	16,800,000,000
사업확장적립금	17,700,000,000	16,800,000,000
배당금	20,433,212,000	10,432,556,680
현금배당	20,433,212,000	10,432,556,680
주당배당금(률)		
보통주	1000원	490원
차기이월미처분이익잉여금(미처리결손금)	63,795,781	14,404,966

자본변동표

제8기 1분기 2009년 01월 01일 부터 2009년 03월 31일 까지
 제7기 1분기 2008년 01월 01일 부터 2008년 03월 31일 까지
 제7기 2008년 01월 01일 부터 2008년 12월 31일 까지

(단위 : 원)

구 분	자본금	자본잉여금	자본조정	기타포괄손익 누계액	이익잉여금	총 계
2008.01.01 (제7기초)	21,290,932,000	108,329,508,852	0	0	63,775,877,021	193,396,317,873
연차배당	0	0	0	0	(10,432,556,680)	(10,432,556,680)
처분후이익잉여금	0	0	0	0	53,343,320,341	182,963,761,193
당기순이익(손실)					40,225,924,015	40,225,924,015
자기주식취득	0	0	(19,444,745,000)	0	0	(19,444,745,000)
부외지분법자본변동				(76,785,325)		(76,785,325)
파생상품평가이익		0	0	(20,540,265)		(20,540,265)
2008.12.31 (제7기말)	21,290,932,000	108,329,508,852	(19,444,745,000)	(97,325,590)	93,569,244,356	203,647,614,618
2008.01.01 (제7기초)	21,290,932,000	108,329,508,852	0	0	63,775,877,021	193,396,317,873
연차배당	0	0	0	0	(10,432,556,680)	(10,432,556,680)
처분후이익잉여금	0	0	0	0	53,343,320,341	182,963,761,193
당기순이익(손실)					9,324,368,199	9,324,368,199
자기주식취득	0	0	(19,444,745,000)	0	0	(19,444,745,000)
부외지분법자본변동						0
파생상품평가이익	0	0	0	9,075,838	0	9,075,838
2008.03.31 (제7기1분기말)	21,290,932,000	108,329,508,852	(19,444,745,000)	9,075,838	62,667,688,540	172,852,460,230
2009.01.01 (제8기초)	21,290,932,000	108,329,508,852	(19,444,745,000)	(97,325,590)	93,569,244,356	203,647,614,618
연차배당	0	0	0	0	(20,433,212,000)	(20,433,212,000)
처분후이익잉여금	0	0	0	0	73,136,032,356	183,214,402,618
당기순이익(손실)					19,609,970,444	19,609,970,444
자기주식취득	0	0	0	0	0	0
부외지분법자본변동				0		0
파생상품평가이익	0	0	0	(22,290,030)	0	(22,290,030)
2009.03.31 (제8기1분기말)	21,290,932,000	108,329,508,852	(19,444,745,000)	(119,615,620)	92,746,002,800	202,802,083,032

현금흐름표

제8기 1분기 2009년 01월 01일 부터 2009년 03월 31일 까지
 제7기 1분기 2008년 01월 01일 부터 2008년 03월 31일 까지
 제7기 2008년 01월 01일 부터 2008년 12월 31일 까지
 제6기 2007년 01월 01일 부터 2007년 12월 31일 까지

(단위 : 원)

과 목	제8기 1분기	제7기 1분기	제7기 연간	제6기 연간
영업활동으로인한현금흐름	(874,877,542)	(12,232,208,521)	45,849,538,789	38,411,330,369
당기순이익(손실)	19,609,970,444	9,324,368,199	40,225,924,015	28,280,577,817
현금의유출이없는비용등의가산	6,210,758,795	4,537,076,742	22,433,738,401	18,034,174,481
대손상각비	0	0	21,594,484	1,679,624
외화환산손실	1,746,424,974	18,921,372	5,398,754,990	0
감가상각비	3,183,856,273	4,076,980,302	15,522,009,251	16,467,349,090
유형자산처분손실	540,610,469	0	5,375,058	131,006,407
운휴시설유지비	32,893,905	33,764,502	133,304,539	41,267,725
투자자산처분손실	115,094,033	0	0	0
퇴직급여	591,879,141	407,410,566	1,352,700,079	1,302,763,927
무형자산상각비	0	0	0	90,107,708
현금의유입이없는수익등의차감	(1,890,343,974)	(33,174,629)	(15,309,794,880)	(351,251,764)
자산수증이익	143,919,000	0	0	
유형자산처분이익	0	0	4,836,351,296	98,926,453
외화환산이익	0	14,253,257	19,441,445	104,526
파생상품평가이익	1,746,424,974	18,921,372	5,360,414,080	0
지분법이익	0	0	299,691,939	0
잡이익	0	0	4,793,896,120	0
기타자산처분이익	0	0	0	252,220,785
영업활동으로인한자산·부채의 변동	(24,805,262,807)	(26,060,478,833)	(1,500,328,747)	(7,552,170,165)
매출채권의감소(증가)	(17,370,153,821)	(22,446,863,155)	(2,794,390,078)	(1,019,679,634)
미수금의감소(증가)	2,995,360,440	(470,806,496)	(1,074,926,674)	(42,359,429)
미수수익의감소(증가)	6,023,557	1,025,757,908	(348,233,384)	(1,330,623,289)
선급금의감소(증가)	(10,500,000)	0	0	0
선급비용의감소(증가)	(987,402,174)	(16,622,663)	(724,497,852)	(553,210,246)
재고자산의감소(증가)	4,099,550,373	(1,583,304,658)	(7,356,158,276)	(417,447,046)
비유동이연법인세자산의감소 (증가)	(172,680,854)	(377,949,756)	(2,846,400,339)	158,396,935
매입채무의증가(감소)	(5,609,096,616)	2,946,636,683	8,585,138,646	(8,713,644,001)
미지급금의증가(감소)	(7,446,725,156)	(890,579,945)	6,443,984,981	661,396,887
선수금의증가(감소)	9,113,287	296,581	38,310,040	(3,211,035)
예수금의증가(감소)	(225,915,125)	(521,202,158)	(317,547,332)	40,790,954

과 목	제8기 1분기	제7기 1분기	제7기 연간	제6기 연간
미지급비용의증가(감소)	(1,922,196,645)	(2,727,670,627)	(716,406,139)	1,029,797,793
미지급법인세의증가(감소)	1,993,124,819	(844,032,026)	1,298,857,691	6,254,351,474
단기부채성충당금의증가(감소)	153,256,000	175,508,700	0	0
유동성이연법인세부채의증가(감소)	(216,762,106)	(270,217,175)	(83,156,270)	407,749,924
퇴직금의지급	(100,258,786)	(59,430,046)	(1,611,573,661)	(4,007,402,252)
국민연금전환금의감소(증가)	0	0	6,669,900	(17,077,200)
투자활동으로인한현금흐름	(18,329,678,210)	3,105,396,400	(78,464,311,323)	(5,003,418,801)
투자활동으로인한현금유입액	603,180,700	54,479,507,080	11,735,518,636	35,107,512,562
단기금융상품의감소	0	54,473,912,080	0	33,000,000,000
장기금융상품의감소	0	0	0	0
만기보유증권의처분	600,680,000	5,595,000	15,555,000	1,082,860,000
토지의처분	0	0	0	178,563,989
건물의처분	0	0	8,499,000,000	163,676,011
기타유형자산의처분	0	0	20,963,636	0
보증금의감소	0	0	0	79,169,500
기타자산의처분	2,500,700	0	3,200,000,000	603,243,062
투자활동으로인한현금유출액	(18,932,858,910)	(51,374,110,680)	(90,199,829,959)	(40,110,931,363)
단기금융상품의증가	12,500,000,000	45,500,000,000	44,526,087,920	30,000,000,000
매도가능증권의취득	500,000,000	0	500,000,000	0
지분법적용투자주식의취득	0	0	10,000,000,000	0
토지의취득	0	0	0	25,085,550
건물의취득	0	0	0	142,151,450
기계장치의취득	0	0	380,936,364	111,131,610
기타유형자산의취득	12,278,637	99,904,818	560,746,819	365,739,574
건설중인자산의취득	5,866,580,273	5,725,523,992	34,166,542,861	7,272,935,107
보증금의증가	54,000,000	48,681,870	65,515,995	65,557,173
기타자산의취득	0	0	0	2,128,330,899
재무활동으로인한현금흐름	0	1,755,255,000	49,246,399	4,471,403,446
재무활동으로인한현금유입액	0	21,200,000,000	30,030,298,125	10,010,004,426
단기차입금의차입	0	21,200,000,000	30,000,000,000	10,000,000,000
보증금의증가	0	0	30,298,125	10,004,426
재무활동으로인한현금유출액	0	(19,444,745,000)	(29,981,051,726)	(5,538,600,980)
보증금의감소	0	0	103,725,446	3,000,000
배당금의지급	0	0	10,432,581,280	5,535,600,980
자기주식의취득	0	19,444,745,000	19,444,745,000	0
현금의증가(감소)	(19,204,555,752)	(7,371,557,121)	(32,565,526,135)	37,879,315,014
기초의현금	31,053,682,971	63,619,209,106	63,619,209,106	25,739,894,092
기말의현금	11,849,127,219	56,247,651,985	31,053,682,971	63,619,209,106

2. 재무제표에 대한 주석

1. 회사의 개요

휴켄스주식회사(이하 "당사")는 정밀화학제품 등의 제조 및 판매를 주요 영업목적으로 하여 2002년 9월 15일자로 남해화학주식회사의 정밀화학 사업부문이 분할되어 설립되었으며, 2002년 10월 7일자로 주권을 증권선물거래소에 재상장하였습니다.

본사는 서울특별시 중구 충무로 3가 60-1에, 주요제조시설은 전라남도 여수시에 있으며, 대표이사는 한규원입니다.

당사의 최대주주였던 농업협동조합중앙회는 2006년 6월 30일자로 태광실업(주) 컨소시엄에 당사 발행주식 총수의 46%(9,793,921주)를 양도하는 계약을 체결하였고 그 계약은 2006년 7월 28일 이행 완료되었으며, 당사의 최대주주는 박연차로 변경되었습니다.

2009년 3월 31일 현재 당사의 납입자본금은 21,290,932천원입니다. 당분기말 현재 주요 주주현황은 다음과 같습니다.

주주명	소유주식수	보통주지분비율(%)
박연차	4,088,657	19.20%
농협중앙회	2,129,000	10.00%
국민연금공단(※)	1,822,699	8.56%
태광실업(주)	1,482,719	6.96%
정산개발(주)	1,329,792	6.25%
기 타	12,260,764	49.03%
합 계	21,290,932	100.00%

※ 국민연금공단이 2009년 3월 2일 공시한 주식등의대량보유상황보고서(약식) 기준을 적용하였습니다.

2. 중요한 회계정책

당사의 재무제표는 기업회계기준서 제1호 내지 제23호를 포함한 대한민국에서 일반적으로 인정된 회계처리기준에 따라 작성되었으며, 분기재무제표를 작성하기 위하여 채택한 중요한 회계정책은 2008년 12월 31일로 종료하는 회계기간에 대한 연차재무제표 작성시 채택한 회계정책과 동일합니다. 당사가 채택하고 있는 중요한 회계정책은 다음과 같습니다.

가. 수익인식

재화의 판매에 대하여 받았거나 받을 대가의 공정가치로 수익을 측정하고 매출 에누리과 할인 및 환입은 수익에서 차감하고 있습니다. 재화의 소유에 따른 위험과 효익의 대부분이 구매자에게 이전되고, 판매한 재화에 대하여 소유권이 있을 때 통상적으로 행사하는 정도의 관리나 효과적인 통제를 할 수 없으며, 수익금액 및 거래와 관련하여 발생했거나 발생할 거래원가와 관련 비용을 신뢰성있게 측정할 수 있고, 경제적효익의 유입가능성이 매우 높을 때 수익을 인식하고 있습니다.

나. 대손충당금

매출채권 등에 대하여 개별분석과 과거의 대손경험률에 의한 대손추산액을 대손충당금으로 설정하고 관련 자산에서 차감하는 형식으로 표시하고 있습니다.

다. 재고자산

재고자산은 월총평균법(미착품은 개별법)에 의한 취득원가로 평가하고, 재고자산의 시가가 장부금액보다 하락하여 발생한 평가손실 및 정상적으로 발생한 감모손실은 매출 원가에 가산하고, 평가손실은 재고자산의 차감계정으로 표시하고 있습니다. 당분기와 전분기에 각각 재고자산평가손실환입 545,402천원, 재고자산평가손실환입 34,752천원이 발생하였으며, 매출원가에 차감하였습니다.

라. 유가증권

지분법피투자회사에 대한 투자를 제외한 채무증권과 지분증권에 대해서 취득하는 시점에 만기보유증권, 매도가능증권, 단기매매증권으로 분류하고 대차대조표일마다 분류의 적정성을 재검토하고 있습니다.

만기가 확정된 채무증권으로서 상환금액이 확정되었거나 확정이 가능한 채무증권을 만기까지 보유할 적극적인 의도와 능력이 있는 경우에는 만기보유증권으로, 주로 단기간 내의 매매차익을 목적으로 취득한 유가증권은 단기매매증권으로, 그리고 단기매매증권이나 만기보유증권으로 분류되지 아니하는 유가증권은 매도가능증권으로 분류하고 있습니다.

당사는 유가증권의 취득원가를 유가증권 취득을 위하여 제공한 대가의 시장가격에 취득부대비용을 가산하여 산정하고 있으며, 만기보유증권은 상각후취득원가로 평가하고, 단기매매증권과 매도가능증권은 공정가액으로 평가하고 있습니다. 다만 매도가능증권 중 시장

성이 없는 지분증권의 공정가액을 신뢰성있게 측정할 수 없는 경우에는 취득원가로 평가하고 있습니다.

시장성있는 유가증권의 평가는 시장가격을 공정가치로 보며 시장가격은 대차대조일 현재의 증가로 하고 있습니다. 시장가격이 없는 채무증권의 경우에는 미래현금흐름을 합리적으로 추정하고, 공신력 있는 독립된 신용평가기관이 평가한 신용등급이 있는 경우에는 신용평가 등급을 적절히 감안한 할인율을 사용하여 평가한 금액을 공정가치로 하고 있습니다. 시장성이 없는 수익증권의 경우에는 펀드운용회사가 제시하는 수익증권의 매매기준가격을 공정가치로 하고 있습니다.

당사는 단기매매증권의 미실현보유손익은 당기손익항목으로 처리하고, 매도가능증권의 미실현보유손익은 매도가능증권평가손익(기타포괄손익누계액)으로 처리하고 있으며, 당해 매도가능증권을 처분하거나 손상차손을 인식하는 시점에 일괄하여 당기손익에 반영하고 있습니다. 만기보유증권의 만기액면가액과 취득원가의 차이는 상환기간에 걸쳐 유효이자율법을 이용하여 취득원가와 이자수익에 가감하고 있습니다.

당사는 손상차손의 발생에 대한 객관적인 증거가 있는지 대차대조표일마다 평가하여 유가증권의 회수가가능가액이 채무증권의 상각후취득원가 또는 지분증권의 취득원가보다 작은 경우에는 감액이 불필요하다는 명백한 반증이 없는 한 손상차손을 인식하여 당기손익에 반영하고 있습니다.

단기매매증권과 대차대조표일로부터 1년 내에 만기가 도래하거나 매도 등에 의하여 처분할 것이 거의 확실한 매도가능증권과 대차대조표일로부터 1년 내에 만기가 도래하는 만기보유증권은 유동자산으로 분류하고 있습니다.

마. 지분법적용 투자주식

투자주식 중 중대한 영향력을 행사할 수 있는 주식은 지분법을 적용하여 평가한 가액으로 평가하고 있습니다. 지분법피투자회사의 순자산변동에 따른 지분의 변동액은 투자주식 계정에 가감처리하며 그 변동의 원천에 따라 지분법손익(당기손익), 이익잉여금 또는 지분법자본변동(기타포괄손익)으로 처리하고 있습니다.

바. 유형자산

당사는 유형자산의 취득원가 산정시, 당해 자산의 제작원가 또는 매입원가에 취득부대비

용을 가산하고 있습니다. 현물출자, 증여, 기타 무상으로 취득한 자산의 가액은 공정가치를 취득원가로 하고, 동종자산과의 교환으로 받은 유형자산의 취득원가는 교환으로 제공한 자산의 장부금액으로, 다른 종류의 자산과의 교환으로 취득한 자산의 취득원가는 교환을 위하여 제공한 자산의 공정가치로 측정하고, 제공한 자산의 공정가치가 불확실한 경우에는 교환으로 취득한 자산의 공정가치로 측정하고 있습니다.

수선비 중 유형자산의 내용연수를 연장시키거나 가치를 실질적으로 증가시키는 지출은 당해 자산의 원가에 가산하고, 원상을 회복시키거나 능률유지를 위한 지출은 당기비용으로 처리하고 있습니다.

당사는 유형자산의 감가상각에 아래의 내용연수 동안 정액법을 적용하고 있습니다.

계정 과목	추정내용연수	계정 과목	추정내용연수
건물	7년 ~50년	기계장치	7년 ~8년
구축물	4년 ~ 15년	기타의 유형자산	3년 ~8년

유형자산의 제조, 매입, 건설, 개발에 사용된 차입금에 대한 이자비용 또는 기타 이와 유사한 금융비용은 발생시 비용처리하고 있습니다.

유형자산의 진부화 또는 시장가치의 급격한 하락 등으로 인하여 유형자산의 미래 경제적 효익이 장부금액에 현저하게 미달할 가능성이 있고, 당해 유형자산의 사용 및 처분으로부터 기대되는 미래의 현금흐름총액의 추정액이 장부금액에 미달하는 경우에는 장부금액을 회수가능가액으로 조정하고 그 차액을 손상차손으로 처리하고 있습니다.

사. 무형자산

개발활동 관련 비용 중 일정요건을 충족하고 미래 경제적 효익이 확실한 비용은 개발비의 과목으로 무형자산으로 처리하며 이외의 경우에는 경상개발비의 과목으로 제조원가 또는 판매비와 관리비로 처리하고 있습니다. 또한 연구활동과 관련된 비용은 연구비의 과목으로 판매비와 관리비로 처리하고 있습니다.

영업권 및 개발비를 제외한 무형자산은 당해 자산의 제작원가 또는 매입가액에 취득부대비용을 가산한 가액을 취득원가로 계상하며, 당해 자산의 사용가능한 시점부터 잔존가액을 영(0)으로 하여 아래의 내용연수 동안 정액법으로 상각하며 이에 의해 계상된 상각액을 직접 차감한 잔액으로 평가하고 있습니다.

항 목	추정내용연수
컴퓨터소프트웨어	5년

아. 퇴직급여충당부채

당사는 대차대조표일 현재 1년 이상 근속한 전임직원이 퇴직할 경우에 지급하여야 할 퇴직금추계액(근로기준법과 당사의 퇴직금지급 규정 중 큰 금액) 전액을 퇴직급여충당부채로 계상하고 있습니다. 당사는 종전 국민연금법의 규정에 의하여 종업원이 퇴직할 경우 지급할 퇴직금의 일부를 국민연금관리공단에 납부한 바 있으며 동 금액은 국민연금전환금의 과목으로 퇴직급여충당부채에서 차감하여 표시하였습니다.

자. 외화자산 및 부채의 환산

당사는 비화폐성 외화자산 및 부채는 당해 자산을 취득하거나 당해 부채를 부담한 당시의 환율을 적용하여 환산하고, 화폐성 외화자산 및 부채는 대차대조표일 현재 서울외국환중개주식회사가 고시하는 매매기준율로 환산하고 있으며 환산손익은 당기손익으로 계상하고 있습니다.

차. 파생상품 및 위험회피 회계

모든 파생상품은 최초 계약시와 매 대차대조표일에 공정가치로 평가하고 있으며, 거래비용은 발생시에 당기손익으로 인식하고 있습니다. 내재 파생상품의 경제적 특성 및 위험도와 주계약의 경제적 특성 및 위험도 사이에 명확하고 밀접한 관련성이 없고, 내재 파생상품과 동일한 조건의 독립된 파생상품이 파생상품의 요건을 충족시키는 경우에는 내재 파생상품을 주계약과 분리하여 회계처리하고 있습니다.

특정위험으로 인한 기존 자산, 부채, 또는 확정계약의 공정가액변동위험을 회피하기 위해서는 공정가액위험회피회계를, 특정위험으로 인한 예상거래의 미래 현금흐름변동위험을 감소시키기 위해서는 현금흐름위험회피회계를 적용하고 있습니다. 위험회피수단을 최초 지정하는 시점에 위험회피 종류, 위험관리의 목적, 위험회피 전략을 공식적으로 문서화하고 있으며, 최초 지정 시점 및 매 대차대조표일에 높은 위험회피효과가 있는지 여부에 대해서 평가하고 있습니다.

공정가액위험회피회계를 적용하는 경우에 위험회피수단의 평가손익 및 특정위험으로 인한 위험회피대상항목의 평가손익은 당기손익으로 처리하고 있습니다.

현금흐름위험회피회계를 적용하는 경우 예상거래의 미래현금흐름변동위험을 감소시키기 위하여 지정된 파생상품의 평가손익 중 위험회피에 효과적인 부분은 현금흐름위험회피파생상품평가손익의 기타포괄손익누계액의 항목으로 계상한 후 예상거래의 종류에 따라 향후 당기손익에 영향을 미치는 회계연도에 당기손익으로 인식하거나, 예상거래 발생시 관련 자산부채의 장부금액에서 가감하여 처리하고 있습니다.

위험회피 수단이 청산, 소멸, 행사되어 위험회피회계가 중단되는 경우에도 기타포괄손익누계액항목의 향후 회계처리는 동일하며, 다만 위험회피대상 예상거래의 발생가능성이 불확실하여 현금흐름위험회피회계가 중단된 경우에는 이미 기타포괄손익누계액에 계상된 파생상품평가손익을 즉시 당기손익으로 인식하고 있습니다.

카. 법인세비용

법인세비용은 법인세부담액에 이연법인세 변동액을 가감하여 산출하고 있습니다. 법인세부담액은 법인세법 등의 법령에 의하여 각 회계연도에 부담할 법인세 및 법인세에 부가되는 세액의 합계이며 전기 이전의 기간과 관련된 법인세부담액을 당기에 인식하는 법인세추납액 또는 환급액이 포함됩니다. 자산·부채의 장부금액과 세무가액의 차이인 일시적차이와 이월공제가 가능한 세무상결손금과 세액공제 등에 대하여 미래에 부담하게 될 법인세부담액과 미래에 경감될 법인세부담액은 각각 이연법인세부채 및 자산으로 인식하고 있습니다. 이연법인세는 일시적차이 등의 실현이 예상되는 회계연도에 적용되는 법인세율을 사용하여 측정하고 있습니다.

타. 추정의 사용

한국의 일반적으로 인정된 기업회계처리기준에 따라 재무제표를 작성하기 위해서 당사는 자산 및 부채의 금액, 총당부채 등에 대한 공시, 수익 및 비용의 측정과 관련하여 많은 합리적인 추정과 가정을 사용합니다. 여기에는 유형자산의 장부금액, 매출채권, 재고자산, 이연법인세자산에 대한 평가, 파생금융상품에 대한 평가 등이 포함됩니다. 이러한 평가금액은 실제와 다를 수 있습니다.

3. 사용이 제한된 예금

당분기말과 전기말 현재 사용이 제한된 예금의 내용은 다음과 같습니다.

(단위 : 천원)

계정과목	당분기	전 기	사용제한내용
단기금융상품	10,000,000	20,000,000	회전대출
장기금융상품	2,000	2,000	당좌개설보증금(농협총무로)
계	10,002,000	20,002,000	

4. 유가증권

가. 매도가능증권

당사의 당분기말과 전기말 현재 매도가능증권의 내용은 다음과 같습니다.

(1) 당분기

(단위 : 천원)

구 분	취득원가	지분율	미실현손익				장부금액 (공정가치)
			기초 가액	당기 평가액	처분으로 인한 실현금액	기말 잔액	
지분증권							
매그린(※1)	2,100,000	13.04%	-	-	-	-	-
한국탄소금융(※2)	1,000,000	20.00%	-	-	-	-	1,000,000
합 계	3,100,000		-	-	-	-	1,000,000

※1. (주)매그린은 2004년 6월 18일자로 당좌거래 정지처분을 받았으며 순자산지분가액이 현저히 하락하고, 단기간에 회복할 가능성이 희박하여 전기 이전의 기간에 전액 감액처리하였습니다.

※2. 지분율이 20% 이상이나 소규모회사로 지분법 적용으로 발생하는 투자주식의 변동액이 중요하지 않아 지분법을 적용 대상에서 제외하였으며, 또한 동 주식에 대한 공정가치를 신뢰성 있게 측정할 수 없어 취득원가로 계상하였습니다

(2) 전기

(단위 : 천원)

구 분	취득원가	지분율	미실현손익				장부금액 (공정가치)
			기초 가액	당기 평가액	처분으로 인한 실현금액	기말 잔액	
지분증권							
매그린(※1)	2,100,000	13.04%	-	-	-	-	-
한국탄소금융(※2)	500,000	20.00%	-	-	-	-	500,000
합 계	2,600,000		-	-	-	-	500,000

나. 만기보유증권

당분기와 전기중 채무증권과 관련하여 발생한 총 이자수익은 각각 2,846천원, 34,590천원이며, 당분기말과 전기말 현재 만기보유증권의 상각후취득원가는 다음과 같습니다.

(단위 : 천원)

구분	당분기	전기
국채 및 공채, 후순위채(유동성)	21,705	621,970
국채 및 공채(비유동성)	-	415
합계	21,705	622,385

다. 만기에 대한 정보

(1) 당분기

당분기말 현재 채무증권의 만기에 대한 정보는 다음과 같습니다.

(단위 : 천원)

만기	만기보유증권	
	장부가액	공정가액
1년 내	21,705	21,705
1년 초과 5년 내	-	-
합계	21,705	21,705

(2) 전기

전기말 현재 채무증권의 만기에 대한 정보는 다음과 같습니다.

(단위 : 천원)

만기	만기보유증권	
	장부가액	공정가액
1년 내	621,970	621,970
1년 초과 5년 내	415	415
합계	622,385	622,385

5. 지분법적용 투자주식

가. 당분기

(1) 지분법적용 피투자회사에 대한 투자주식의 지분을 현황등은 다음과 같습니다.

(단위 : 천원)

피투자회사명	지분율(%)	취득원가	시장가격	순자산가액	장부금액
정산컴퍼니(주)	25.03	10,000,000	-	10,201,249	10,201,249

(2) 종목별 지분법 평가내역은 다음과 같습니다.

(단위 : 천원)

회사명	기초평가액	지분취득액	지분법손익	부의지분법 자본변동	기말평가액
정산컴퍼니(주)	10,201,249	-	-	-	10,201,249

(3) 지분법 피투자회사의 요약 재무정보는 아래와 같습니다.

(단위 : 천원)

항 목	정산컴퍼니(주)
자산총액	40,783,835
부채총액	29,845
매출액	-
당기순이익	1,197,269

나. 전기

(1) 지분법적용 피투자회사에 대한 투자주식의 지분율 현황등은 다음과 같습니다.

(단위 : 천원)

피투자회사명	지분율(%)	취득원가	시장가격	순자산가액	장부금액
정산컴퍼니(주)	25.03	10,000,000	-	10,201,249	10,201,249

(2) 종목별 지분법 평가내역은 다음과 같습니다.

(단위 : 천원)

회사명	기초평가액	지분취득액	지분법손익	부의지분법 자본변동	기말평가액
정산컴퍼니(주)	-	10,000,000	299,692	(98,443)	10,201,249

(3) 지분법 피투자회사의 요약 재무정보는 아래와 같습니다.

(단위 : 천원)

항 목	정산컴퍼니(주)
자산총액	40,783,835
부채총액	29,845
매출액	-
당기순이익	1,197,269

6. 특수관계자

가. 당분기말 현재 당사와 지배·종속관계에 있는 회사는 없습니다.

나. 당분기와 전분기 중 특수관계자와의 거래 내역은 다음과 같습니다.

(단위 : 천원)

특수관계구분	특수관계자명	거래내용	당분기	전분기
공동지배하는 회사 또는 중대한영향력 을 행사하는회사	태광실업(주)	-	-	-
	정산개발(주)	-	-	-
	농업협동조합중앙회	매출액	-	-
		이자수익	521,903	452,276
		이자비용	-	18,689
소 계			521,903	470,965
기타	에어로젤코리아(주)	수입수수료	20,000	-
		임대료	2,666	16,706
		저장품매입	-	8,045
	소 계			22,666
합 계			544,569	495,716

다. 당분기말과 전분기말 현재 특수관계자에 대한 채권·채무내역은 다음과 같습니다

(1) 당분기

(단위 : 천원)

특수관계구분	특수관계자명	채권		채무	
		금융상품등	미수금	매입채무	기타
공동지배하는 회사 또는 중대한영향력 을 행사하는 회사	농업협동조합중앙 회	40,252,803	-	-	98

특수관계구분	특수관계자명	채권		채무	
		금융상품등	미수금	매입채무	기타
기타	에어로젤코리아(주)	-	-	-	6,261
합계		40,252,803	-	-	6,359

(2) 전분기

(단위 : 천원)

특수관계구분	특수관계자명	채권		채무	
		금융상품등	미수금	매입채무	기타
공동지배하는 회사 또는 중대한 영향력 을 행사하는 회사	농업협동조합중앙회	15,978,816	-	-	1,046
기타	에어로젤코리아(주)	-	1,779	-	37,368
합계		15,978,816	1,779	-	38,414

라. 주요경영진에 대한 보상내역은 다음과 같습니다.

(단위 : 천원)

분류	당분기	전분기
급여	337,604	351,674
퇴직급여	15,152	20,729
합계	352,756	372,403

당사의 주요경영진은 회사 활동의 계획, 운영, 통제에 대한 중요한 권한과 책임을 가진 등
기 임원 및 사외이사 등으로 구성되어 있습니다.

7. 유형자산

가. 당분기 중 건설중인 자산과 관련된 지출액은 5,866,580천원입니다. 상세한 유형자산
의 증감내역은 다음과 같습니다.

(단위 : 천원)

과 목	기초장부가액	취득(자본적 지출 포함)액	처분액	감가상각비 (※)	기타 증(감)액	기말장부잔액
토 지	14,564,052	-	-	-	-	14,564,052
건 물	7,641,370	-	-	(158,206)	-	7,483,164

과 목	기초장부가액	취득(자본적 지출 포함)액	처분액	감가상각비 (※)	기타 증(감)액	기말장부잔액
구 축 물	7,010,331	143,919	(540,611)	(220,001)	-	6,393,638
기계장치	37,520,835	-	-	(2,723,772)	299,000	35,096,063
기타유형자산	910,674	12,279	-	(114,771)	-	808,182
건설중인자산	35,634,359	5,866,580	-	-	(299,000)	41,201,939
합 계	103,281,621	6,022,778	(540,611)	(3,216,750)	-	105,547,038

※ 감가상각비에는 운휴시설유지비(영업외비용)로 처리한 운휴시설에 대한 감가상각비 32,894천원이 포함되어 있습니다.

나. 전기 중 건설중인 자산과 관련된 지출액은 34,166,543천원입니다. 상세한 유형자산의 증감내역은 다음과 같습니다.

(단위 : 천원)

과 목	기초장부가액	취득(자본적 지출 포함)액	처분액	감가상각비 (※)	기타 증(감)액	기말장부잔액
토 지	14,564,052	-	-	-	-	14,564,052
건 물	12,012,266	-	(3,665,428)	(705,468)	-	7,641,370
구 축 물	7,871,818	-	-	(891,487)	30,000	7,010,331
기계장치	46,857,862	380,936	-	(13,390,913)	3,672,950	37,520,835
기타유형자산	1,013,732	560,747	(23,559)	(667,446)	27,200	910,674
건설중인자산	5,197,966	34,166,543	-	-	(3,730,150)	35,634,359
합 계	87,517,696	35,108,226	(3,688,987)	(15,655,314)	-	103,281,621

※ 감가상각비에는 운휴시설유지비(영업외비용)로 처리한 운휴시설에 대한 감가상각비 133,305천원이 포함되어 있습니다.

다. 당기말과 전기말 현재 보유토지의 공시지가는 다음과 같습니다.

(단위 : 천원)

종 류	면적(㎡)	당분기		전기	
		장부금액	공시지가	장부금액	공시지가
공장부지	366,454	10,155,106	18,699,555	10,155,106	18,699,555
복지관부지	761	271,674	388,879	271,674	388,879
사택부지	132	40,206	35,177	40,206	35,177
사옥부지외	622	4,097,066	6,496,411	4,097,066	6,496,411
합 계	367,969	14,564,052	25,620,022	14,564,052	25,620,022

8. 무형자산

당사의 통합정보화 시스템(소프트웨어)은 상각이 완료되었으나, 당분기말 현재 사용 중에 있습니다.

9. 보험가입자산

당분기말 현재 당사가 보험에 가입한 자산의 내역은 다음과 같습니다. 당사는 상기 계약외에 수출입물품에 대해 적하보험에 가입하고 있으며, 차량운반구에 대해서는 종합보험에 가입하고 있습니다.

(원화단위 : 천원)

보험종류	자 산	부보액	보험회사명
재산종합보험	건물,구축물,기계장치,재고자산 등	USD 128,459,558 176,494,165	메리츠해상보험(주)외
화재보험	건물외	1,431,023	메리츠해상보험(주)외
기계보험	저장탱크	305,843	LIG 손해보험
영업배상책임보험		USD 5,000,000 1,000,000	농협중앙회 외
임원배상책임보험		5,000,000	Federal보험
가스사고배상책임보험		5,000,000	메리츠해상보험(주)
합 계		USD 133,459,558 189,231,031	

10. 기타자산

당분기말 현재 기타자산 내역은 다음과 같습니다.

(단위 : 천원)

구분	항 목	취득가액	감가상각 누계액	감액손실 누계액	장부가액
제1희질산공장(※)	건물	22,920	(12,757)	-	10,163
	기계장치	2,562,897	(2,475,067)	-	87,830
	저장품	366,282	-	(352,401)	13,881
	소계	2,952,099	(2,487,824)	(352,401)	111,874
분상초안공장(※)	저장품	39,003	-	(34,010)	4,993
	소계	39,003	-	(34,010)	4,993
회원권 등					3,223,901

구분	항 목	취득가액	감가상각 누계액	감액손실 누계액	장부가액
합 계					3,340,768

※ 상기 유형자산은 당분기말 현재 조업중단 등과 관련하여, 기타자산으로 분류되어 있습니다.

11. 담보제공자산 등

당분기말 현재 당사의 채무를 위하여 담보로 제공되어 있는 자산의 내역은 다음과 같습니다.

(단위 : 천원)

담보제공자산	차입금종류	담보권자	장부가액	담보설정금액	차입금액
단기금융상품(정기예금)	회전대출	경남은행	10,000,000	10,000,000	-
합 계			10,000,000	10,000,000	-

12. 단기차입금

당분기말과 전기말 현재 단기차입금의 내역은 다음과 같습니다.

(단위 : 천원)

차입처	내 역	이자율(%)	당분기	전 기
수출입은행	일반대출	Koribor + 0.71%	20,000,000	20,000,000
씨티은행	원화대출	CD+1.43%	5,500,000	-
	외화대출	Libor+1.5%	-	6,998,128
	외화대출	Libor+1.35%	20,108,711	18,362,286
합계			45,608,711	45,360,414

13. 퇴직급여충당부채

당분기말과 전기말 중 퇴직급여충당부채의 변동내역은 다음과 같습니다.

(단위 : 천원)

구분	당분기	전 기
기초잔액	4,262,839	4,521,713
퇴직급여지급액	(100,259)	(1,611,574)
퇴직급여설정액	591,879	1,352,700
기말잔액	4,754,459	4,262,839

14. 외화자산 및 부채

당사는 외화환산과 관련하여 외화환산이익 24,749천원, 외화환산손실 1,750,562천원을 영업외손익으로 계상하였습니다. 당분기말와 전기말 현재 외화자산 및 부채의 내역은 다음과 같습니다.

(외화단위 : 천원)

구분	당분기			전기				
	외 화	환율	원화환산액	외 화	환율	원화환산액		
외화 자산								
현금및 현금성자산	USD	446,609	1,377.1	615,025	USD	111,771	1,257.5	140,552
매출채권	USD	510,644	1,377.1	703,208	USD	1,082,889	1,257.5	1,361,733
외화자산 합계	USD	957,253	1,377.1	1,318,233	USD	1,194,660	1,257.5	1,502,285
외화 부채								
단기차입금	USD	14,602,216	1,377.1	20,108,711	USD	20,167,327	1,257.5	25,360,414
외화부채합계	USD	14,602,216	1,377.1	20,108,711	USD	20,167,327	1,257.5	25,360,414

15. 우발부채와 약정사항

가. 당분기말 현재 당사의 금융기관에 대한 주요약정사항은 다음과 같습니다.

(단위 : 천원)

약정내용	거래금융기관	한도액	실 행 금 액
구매카드	농협중앙회	14,000,000	4,734,993
일람불신용장개설		USD 3,000,000.00	USD 250.20
USANCE/수출환어음매입		USD 10,000	-
회전대출	경남은행	10,000,000	-
중기포괄수출금융	한국수출입은행	20,000,000	20,000,000
시설자금외화대출	씨티은행	USD 14,602,215.50	USD 14,602,215.50
일반자금원화대출		5,500,000	5,500,000
계		USD 17,612,215.50	USD 14,602,465.70
		49,500,000	30,234,993

나. 당사는 거래은행 등과 관련하여 서울보증보험으로부터 지급보증을 제공받고 있습니다

16. 파생상품

가. 당분기말 현재 매매목적 또는 위험회피목적으로 보유하고 있는 파생상품 내역

구분	거래목적	파생상품 종류	계약내용
현금흐름위험회피	외화 변동이자율 차입금에 대해 원금 및 이자율 변동 위험 헷지	통화, 이자율스왑	씨티은행으로부터의 변동 금리 외화차입금의 이자율변동과 환율변동위험을 회피하기 위해 통화 및 이자율 스왑계약을 체결함
현금흐름위험회피	원화 변동이자율 차입금에 대해 이자율 변동 위험 헷지	이자율스왑	씨티은행으로부터의 변동 금리 원화차입금의 이자율변동을 회피하기 위해 이자율 스왑계약을 체결함

나. 현금흐름위험회피

(1) 당사는 2008년 4월에 한국씨티은행으로부터 USD14,602,216을 1년 후에 상환하며 변동이자율을 적용하는 조건으로 차입하였습니다. 이와 관련하여 당사는 환율변동위험과 이자율변동위험을 회피하기 위하여 각각의 차입일자와 동일자로 한국씨티은행과 통화 및 이자율 스왑계약을 체결하였습니다. 이에 대해 현금흐름 위험회피회계를 적용함에 따라 현금흐름 변동위험에 노출되는 예상 최장기간은 2009년 4월 16일까지이며, 기타포괄손익누계액에 계상된 현금흐름 위험회피 평가손실 39,612천원(법인세효과 (-)12,647천원 반영후)은 2009년 3월 31일로부터 12개월 이내에 당기손익으로 인식될 것으로 예상됩니다.

(2) 당사는 2009년 3월에 한국씨티은행으로부터 5,500,000천원을 1년 후에 상환하며 변동이자율을 적용하는 조건으로 차입하였습니다. 이와 관련하여 당사는 이자율변동위험을 회피하기 위하여 차입일자와 동일자로 한국씨티은행과 이자율 스왑계약을 체결하였습니다. 이에 대해 현금흐름 위험회피회계를 적용함에 따라 현금흐름 변동위험에 노출되는 예상 최장기간은 2010년 3월 19일까지이며, 기타포괄손익누계액에 계상된 현금흐름 위험회피 평가손실 3,218천원(법인세효과 (-)908천원 반영후)은 2009년 3월 31일로부터 12개월 이내에 당기손익으로 인식될 것으로 예상됩니다.

다. 당분기 및 전년 1분기 파생상품 평가손익의 내역

(단위 : 천원)

거래목적	평가이익(손실)		비고
	당분기	전년 1분기	
현금흐름위험회피	1,746,425	18,921	당기순이익
	(-)42,830	9,076	기타포괄손익누계액

17. 자본금

당사가 발행할 주식의 총수, 발행한 주식의 총수 및 1주당 금액은 각각 80,000,000주, 21,290,932주 및 1,000원입니다.

18. 자기주식

당사는 자사주식의 가격안정화 등을 위하여 하나대투증권과 자기주식 취득 목적의 신탁계약을 체결하고 있습니다. 당분기말과 전기말 현재 자기주식의 내역은 다음과 같습니다.

(단위 : 천원)

구분	당분기		전기	
	주식수	취득가액	주식수	취득가액
자사주신탁	857,720주	19,444,745	857,720	19,444,745

19. 이익잉여금

당사의 법정적립금은 전액 이익준비금으로서, 상법상 당사는 자본금의 50%에 달할 때까지 매결산기에 금전에 의한 이익배당액의 10% 이상을 이익준비금으로 적립하도록 규정되어 있으며, 동 이익준비금은 현금으로 배당할 수 없으며, 주주총회의 결의에 의하여 이월결손금의 보전과 자본전입에만 사용될 수 있습니다.

20. 법인세 비용

가. 당분기와 전분기의 법인세비용의 구성내역은 다음과 같습니다.

(단위 : 천원)

구분	당분기	전분기
(1) 법인세 부담액	6,769,778	4,247,822
(2) 일시적차이로 인한 이연법인세자산(부채)변동액	(311,395)	(331,678)
(3) 이월세액공제 등으로 인한 이연법인세 변동액	-	-
(4) 자본에 직접 반영된 법인세 비용	15,529	-
(5) 법인세비용	6,473,912	3,916,144

나. 당분기와 전분기의 회계이익과 과세소득간의 세무조정 항목별 내역은 다음과 같습니다.

(단위 : 천원)

구 분	당분기		전분기	
	일시적차이	일시적 차이아님	일시적차이	일시적 차이아님
(1) 익금산입 및 손금불산입				
미수수익	2,272,398	-	1,924,165	-
퇴직급여충당부채	428,290	-	176,705	-
감가상각비	85,647	-	205,609	-
재고자산평가충당금	9,458	-	-	-
특례상각비	-	-	14,840	-
외화환산손실	1,725,813	-	-	-
파생상품	1,466,998	-	-	-
파생상품평가손실	-	64,543	-	-
접대비	-	419,360	-	111,780
(2) 익금불산입 및 손금산입				
당기미수수익	(-)2,266,375	-	(-)898,407	-
재고자산평가충당금	(-)573,024	-	-	-
감가상각비	(-)83,787	-	(-)33,509	-
파생상품	(-)1,686,008	-	-	-
특례감가상각비	-	-	(-)44,920	-
지급수수료	(-)53,550	-	(-)43,150	-
(3) 합 계	1,325,860	483,903	1,301,333	111,780

다. 당분기의 일시적차이 및 이연법인세자산(부채)의 증감내역은 다음과 같습니다.

(단위 : 천원)

관련 계정과목	가산할(차감할)일시적차이			이연법인세자산(부채)		
	기초잔액	증가(감소)(※)	기말잔액	기초잔액	증가(감소)	기말잔액
미수수익	(-)2,272,398	6,023	(-)2,266,375	(-)549,920	1,457	(-)548,463
매도가능증권	2,100,000	-	2,100,000	462,000	-	462,000
감가상각비	22,100,571	(-)141,826	21,958,745	4,862,126	(-)31,202	4,830,924
퇴직급여충당부채	3,478,520	428,290	3,906,810	765,274	94,224	859,498
재고자산평가손실	573,024	(-)563,566	9,458	138,672	(-)136,383	2,289

관련 계정과목	가산할(차감할)일시적차이			이연법인세자산(부채)		
	기초잔액	증가(감소)(※)	기말잔액	기초잔액	증가(감소)	기말잔액
투자자산감액손실	386,412	-	386,412	85,010	-	85,010
기타의투자자산	55,446	-	55,446	12,198	-	12,198
외화환산손실	5,406,259	1,725,813	7,132,072	1,308,315	417,647	1,725,962
파생상품	(-)5,333,316	(-)219,010	(-)5,552,326	(-)1,290,663	(-)53,000	(-)1,343,663
지급수수료	53,550	(-)53,550	-	12,959	(-)12,959	-
지분법평가이익	(-)203,710	2,461	(-)201,249	(-)44,816	541	(-)44,275
건설자금이자	-	527,790	527,790	-	116,114	116,114
계	26,344,358	1,712,425	28,056,783	5,761,155	396,439	6,157,594

※ 전기말 감사보고서일 이후 세무조정에 따른 일시적 차이의 증감의 변동 및 당기의 일시적 차이의 증감이 변동으로 구성되어 있습니다.

라. 당사는 차기 이후 일시적차이의 소멸액 반영전 예상과세소득과 가산할 일시적 차이의 합계액이 차감할 일시적차이를 초과하여 이연법인세자산의 실현가능성이 있으므로 이연법인세자산을 전액 인식하였습니다.

마. 당분기말 현재 상계전 총액기준에 의한 이연법인세자산(부채)의 내역은 다음과 같습니다.

(단위 : 천원)

계정과목	당분기말 현재 일시적차이	일시적차이의 소멸시기		이연법인세	
		2010.3.31 이내	2010.4.1 이후	유동자산(부채)	비유동자산(부채)
매도가능증권	2,100,000	-	2,100,000	-	462,000
감가상각비	21,958,745	-	21,958,745	-	4,830,924
퇴직급여충당부채	3,906,810	-	3,906,810	-	859,498
재고자산평가손실	9,458	9,458	-	2,289	-
투자자산감액손실	386,412	-	386,412	-	85,010
기타의투자자산	55,446	-	55,446	-	12,198
외화환산손실	7,132,072	7,132,072	-	1,725,962	-
건설자금이자	527,790	-	527,790	-	116,114
차감할일시적차이소계	36,076,733	7,141,530	28,935,203	1,728,251	6,365,744
미수수익	(-)2,266,375	(-)2,266,375	-	(-)548,463	-
파생상품	(-)5,552,326	(-)5,552,326	-	(-)1,343,663	-
지분법평가이익	(-)201,249	-	(-)201,249	-	(-)44,275
가산할일시적차이소계	(-)8,019,950	(-)7,818,701	(-)201,249	(-)1,892,126	(-)44,275
가감계	28,056,783	(-)677,171	28,733,954	(-)163,875	6,321,469
적용법인세율		24.20%	22.00%		

바. 당분기와 전분기의 회사의 유효세율은 다음과 같습니다.

(단위 : 천원)

구 분	당분기	전분기
(1) 법인세비용	6,473,912	3,916,144
(2) 법인세비용차감전순이익	26,083,882	13,240,513
(3) 유효세율	24.8%	29.6%

21. 주당이익

주당이익의 계산내역은 다음과 같습니다.

가. 기본주당이익

(단위 : 천원)

구 분	당분기	전분기
보통주순이익	19,609,970,444원	9,324,368,199원
가중평균유통보통주식수	20,433,212주	21,105,938주
주당순이익	960원	442원

나. 가중평균유통보통주식수 계산 내역

(1) 당분기

(단위 : 천원)

구분	주식수	가중치	적수	가중평균 유통주식수
기초주식	21,290,932	90	1,916,183,880	21,290,932
자기주식취득	(857,720)	(※)	(77,194,800)	(857,720)
합계			1,838,989,080	20,433,212

※ 자기주식은 수차에 걸쳐 취득되었으며, 각각의 보유기간을 고려하여 적수를 산정 하였습니다.

(2) 전분기

(단위 : 천원)

구분	주식수	가중치	적수	가중평균 유통주식수
기초주식	21,290,932	91	1,937,474,812	21,290,932
자기주식취득	(857,720)	(*)	(16,834,420)	(184,994)
합계			1,920,640,392	21,105,938

다. 당사는 당분기와 전분기 중 희석성 잠재적 보통주가 발행되어 있지 아니하므로 기본주당이익과 희석주당이익이 일치합니다.

22. 포괄손익계산서

(단위 : 천원)

	당분기	전분기
당기순손익	19,609,970	9,324,368
기타포괄손익		
현금흐름위험회피 파생상품평가손익 (법인세효과 : 15,529천원)	(49,015)	9,076
포괄손익	19,560,955	9,333,444

23. 부가가치 관련자료

당분기와 전분기의 제조원가 또는 판매비와 관리비에 포함된 부가가치 계산에 필요한 자료는 다음과 같습니다.

(단위 : 천원)

계정과목	당분기	전분기
급여	3,015,504	3,666,663
퇴직급여	579,065	407,410
복리후생비	1,012,343	1,206,086
임차료	313,743	246,082
감가상각비	3,183,856	4,076,980
세금과공과	85,781	86,130

24. 최종 중간기간의 경영성과

(단위 : 천원)

구 분	당분기	전년 1 분기
매출액	98,698,493	85,436,060
영업이익	25,247,309	11,988,567
분기순이익	19,609,970	9,324,368
주당순이익	960원	442원

3. 대손충당금 설정현황

가. 계정과목별 대손충당금 설정내역

(단위 : 천원)

구 분	계정과목	채권 총액	대손충당금	대손충당금설정률
제8기 1분기	외상매출금	59,878,558	397,763	0.7%
	받을어음	2,566,906	22,035	0.9%
	합 계	62,445,464	419,798	0.7%
제7기	외상매출금	41,474,009	397,763	1.0%
	받을어음	3,601,301	22,035	0.6%
	합 계	45,075,310	419,798	0.9%
제6기	외상매출금	39,391,046	376,745	1.0%
	받을어음	2,923,022	21,459	0.7%
	합 계	42,314,068	398,204	0.9%

나. 대손충당금 변동현황

(단위 : 천원)

구 분	제8기 1분기	제7기	제6기
1. 기초 대손충당금 잔액합계	419,798	398,204	396,524
2. 순대손처리액(① - ② ± ③)	-	-	-
① 대손처리액(상각채권액)	-	-	-
② 상각채권회수액	-	-	-
③ 기타증감액	-	-	-
3. 대손상각비 계상(환입)액	0	21,594	1,680
4. 기말 대손충당금 잔액합계	419,798	419,798	398,204

다. 매출채권관련 대손충당금 설정방침

당사는 대차대조표일 현재 매출채권 잔액에 대하여 매출채권별로 장래의 대손예상액을 기초로 대손충당금을 설정하고 있으며, 매출채권별 대손충당금 설정방침은 아래와 같습니다

계정과목	설 정 방 침
외상매출금 받을어음	(기말채권잔액-지급보증액-부도채권회수불가능액) × 1% + 부도채권회수불가능액 × 100%
부도어음	(기말부도어음잔액-지급보증액(담보확보)-법정관리정리채권액) × 100% + 법정관리정리채권액 × 1%

라. 당해 사업연도말 현재 경과기간별 매출채권잔액 현황

보고서 작성기준일 현재 당사의 매출채권잔액은 62,445,464천원입니다. 이는 모두 6개월 이내의 매출채권이며, 일반을 대상으로 하고 있습니다.

4. 재고자산 현황

가. 재고자산의 사업부문별 보유현황

(단위 : 천원)

사업부문	계정과목	제8기 1분기	제7기	제6기
화학제품	상 품	5,391,590	3,802,017	2,971,452
	제 품	1,931,361	1,310,386	1,378,735
	반제품	1,856,365	7,761,025	2,475,733
	원재료	893,615	488,564	732,695
	저장품	4,634,685	8,228,347	6,950,113
	미착품	3,106,981	323,808	49,260
	합 계	17,814,597	21,914,147	14,557,988
총자산대비 재고자산 구성비율(%) [재고자산 ÷ 기말자산총계 × 100]		5.6%	7.0%	5.8%
재고자산회전율(회수) [연환산 매출원가 ÷ {(기초재고 + 기말재고) ÷ 2}]		13.6회	19.0회	16.9회

나. 재고자산의 실사내용

당사는 2009년도 1분기 재무제표 작성함에 있어서 당분기말 현재로 재고자산 평가를 실시한 결과, 상품 중 순실현재가가 장부가액에 미달하는 재고에 대하여 다음 현황에서와 같이 당분기 재고자산 평가손실로 계상하여 매출원가에 가산하였으며, 제품과 반제품 중 순실현재가가 장부가액 이상으로 회복되는 재고에 대해 장부가액을 한도로 재고자산 평가손실환입으로 계상하여 매출원가에서 차감하였습니다.

● 장기체화재고 등의 현황

(단위 : 천원)

계정과목	취득원가	보유금액	당기평가손실	기말잔액	비고
제품	5,531,544	5,531,544	139,954	5,391,590	
반제품	1,865,823	1,856,365	-	1,856,365	전기평가손실계상액 573,024천원

【 전문가의 확인 】

1. 전문가의 확인

해당사항이 없습니다.

2. 전문가와의 이해관계

해당사항이 없습니다.